

THE
TRETUAKOV
GALLERY
MAGAZINE

ТРЕТЬЯКОВСКАЯ

ГАЛЕРЕЯ

№2 (55) 2017
приложение



А. Мухоморов 1974



4 612732 980336

Шедевры Византии



Лаврушинский переулок, 10 | зал 38 | www.tretyakov.ru

Третьяковская
галерея

Лаврушинский переулок

08.02 —
09.04.2017

Министерство культуры
Российской Федерации
Министерство культуры
и спорта Греческой Республики
Министерство образования,
исследований и религии
Греческой Республики

ГОСУДАРСТВЕННАЯ
ТРЕТЬЯКОВСКАЯ
ГАЛЕРЕЯ

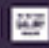
Поддержка
проекта

Анатолий Новиков
Виталий Мащичский
Фонд им.
Екатерины Ласкариди

Участники

Византийский
и христианский музей, Афины
Музей Бенаки,
Афины
Собрание Э.Велимзиса-
Х.Маргаритиса, Афины

Информационная
поддержка

РОССИЯ  ГАЛЕРЕЯ

Реклама. 0+



МИНИСТЕРСТВО КУЛЬТУРЫ
РОССИЙСКОЙ ФЕДЕРАЦИИ



ГОСУДАРСТВЕННАЯ
ТРЕТЬЯКОВСКАЯ
ГАЛЕРЕЯ

ГРАФИКА СТЕН

Эскизы
монументальных
росписей
XIX – начала XX века

2 декабря 2016 –
14 мая 2017

Лаврушинский переулок, 10,
залы 49–54

Реклама

18+

Поддержка
проекта: ОТАР
МАРГАНИЯ

Информационная
поддержка:



ИСКУССТВО
ИЗДАЕТСЯ С 1933 ГОДА



THE ART NEWSPAPER RUSSIA

Радиопартнер:



Третьяковская галерея

02/2017/55

(приложение)

УЧРЕДИТЕЛИ

Государственная
Третьяковская галерея
Фонд «Развитие народного
творчества «ГРАНИ»
Виталий Львович Мащицкий

РЕДАКЦИОННЫЙ СОВЕТ

З.И. Трегулова –
председатель
Н.И. Войсунская
Г.Б. Волчек
Л.И. Иовлева
Т.Л. Карпова
В.Л. Мащицкий
И.В. Мащицкая
П.В. Мащицкий
А.И. Рожин
Т.Т. Салахов
Е.Л. Селезнева
В.З. Церетели
К.Г. Шахназаров
М.Э. Эльзессер
Т.В. Юденкова

ГЕНЕРАЛЬНЫЙ СПОНСОР

В.Л. Мащицкий

ИЗДАТЕЛЬ

Фонд «ГРАНИ»
Учредитель Фонда и Президент И.В. Мащицкая
Директор Фонда Н.И. Войсунская

ГЛ. РЕДАКТОР А.И. Рожин
ГЛ. ХУДОЖНИК Д.Г. Мельник
ОТВ. СЕКРЕТАРЬ Н.И. Войсунская
РЕДАКТОРЫ А.А. Ильина, Т.А. Лыкова

ВЕРСТКА Т.Э. Лапина
КОРРЕКТОР М.И. Арамова
РЕД. ПЕРЕВОДОВ Том Бирченоф

РАЗРАБОТКА САЙТА Татьяна Успенская

АДРЕС РЕДАКЦИИ

Москва, 119002, Малый Власьевский пер.,
д. 12, стр. 1
Тел./факс: +7 (495) 626-4731
E-mail: art4cb@gmail.com
www.tretyakovgallerymagazine.ru
www.tretyakovgallerymagazine.com
www.tg-m.ru

На обложке: А.В. ЩУСЕВ. Проект Главной башни
Казанского вокзала (вестибюля 1–2-го классов)
с упрощением колонок нижнего яруса. Фасад.

Вариант. Вторая половина 1914. Фотография,
иллюминированная А.В. Щусевым. Фотобумага,
акварель, бронзовая краска. 29 × 18,2
Частное собрание. Публикуется впервые

Отпечатано в типографии

ПК «Союзпечать»
Тираж 3000 экз.

Зарегистрирован

Федеральной службой
по надзору в сфере связи
и массовых коммуникаций.
Свидетельство о регистрации СМИ ПИ
№ ФС77-32787 от 11 августа 2008 г.

© Журнал «Третьяковская галерея», 2017

ISSN 1729-7621

18 +





Мастерская проектирования Казанского вокзала в Москве. 1914-1915
Фотография. Частное собрание. Публикуется впервые



Казанский вокзал А.В. Щусева Невоплощенный замысел «Мира искусства»

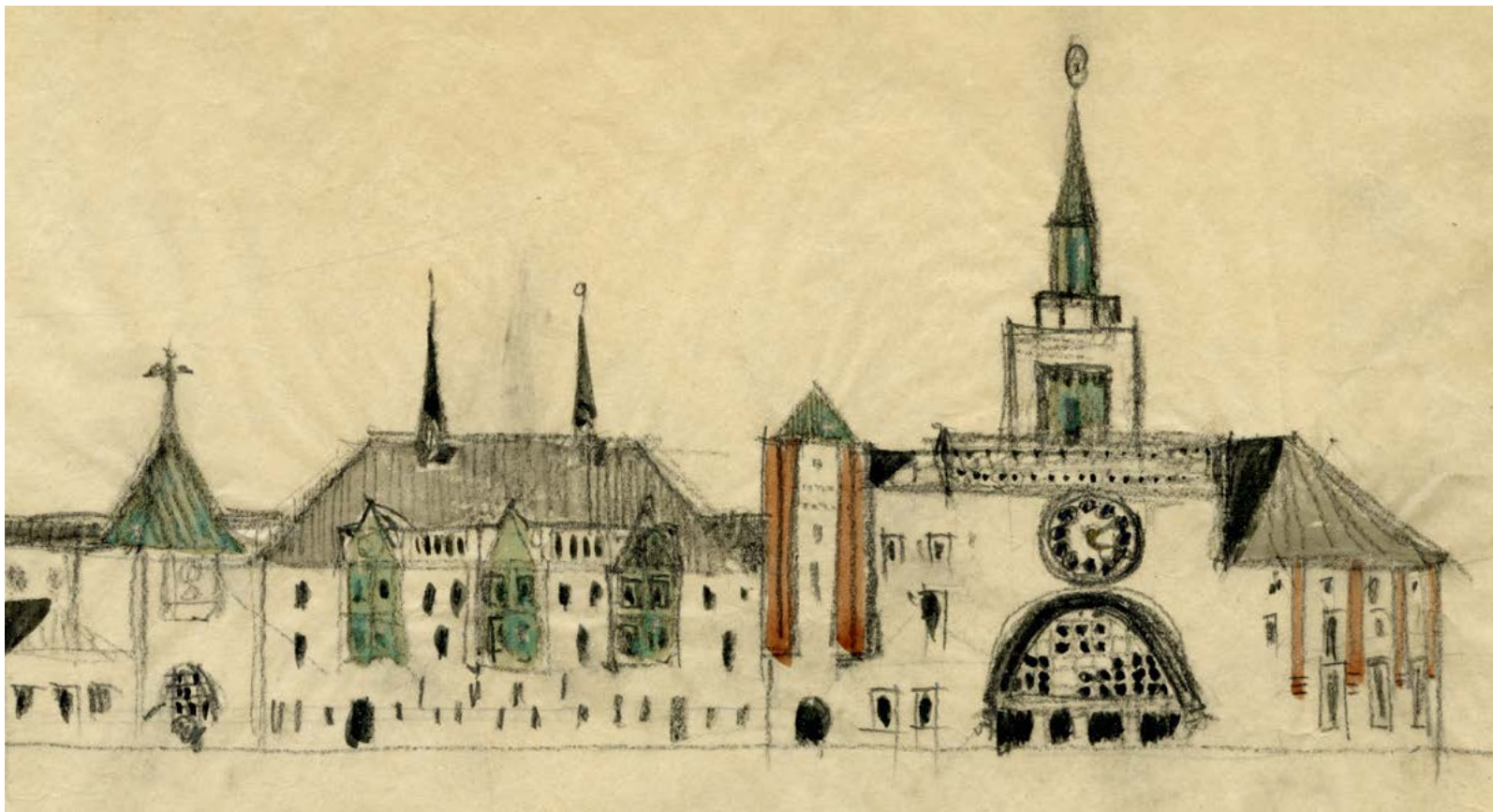
Сергей Колузаков

Казанский вокзал – памятник двух ушедших эпох. Один из самых амбициозных проектов Российской империи, осуществленный архитектором Алексеем Викторовичем Щусевым (1873–1949) фактически в ином государстве, Советском Союзе, несмотря на все препятствия, поставленные временем и со многими отступлениями от первоначального замысла. Но сколь бы удачным ни казалось воплощение, на него словно из зазеркалья смотрит призрачный двойник в костюме,

← Н.К. фон Мекк (2-й слева) и А.В. Щусев (3-й слева) на строительной площадке Казанского вокзала. 1916
Фотография. Частное собрание

скроенном художниками «Мира искусства». Тень минувшего столь ярко заявляет о себе, что современнику подчас более известны нереализованные росписи вокзала, чем нынешнее художественное оформление, и он постоянно ищет прошлое в настоящем. Связано это отчасти и с завесой тайны, которая окутывает процесс проектирования и разработку интерьеров вокзала. Несмотря на все исследования, посвященные этому знаковому проекту Щусева, творчеству художников, участвовавших в нем, любознательный читатель всегда найдет многочисленные нестыковки, путаницу в датировках, совершенно полярные мнения историков. Как развивался авторский замысел в работах Александра Бенуа, Евгения Лансере, Зинаиды Серебряковой и Мстислава Добужинского? Какова была роль в оформлении вокзала Бориса Кустодиева, Павла Кузнецова, Александра Яковлева, Александра Головина и Сергея Коненкова? Как выглядели эскизы росписей князя Сергея Щербатова и Ивана Билибина? Это лишь немногие из возникающих тотчас же вопросов. И не удивительно. Ведь всего за несколько лет по прихоти искусственного заказчика сменялись коллективы художников. От услуг одних мастеров отказывались, к другим обращались. Концепция художественного оформления постоянно трансформировалась вслед за изменениями проекта Щусева, на которые в свою очередь также влияло множество факторов. Это сложнейшее переплетение одним махом разрубил серп революции...

«Ворота на Восток» Конкурсный проект вокзала А.В. Щусева 1911 год



А.В. ЩУСЕВ. Эскиз к конкурсному проекту Казанского вокзала. Фасад со стороны Каланчевской площади. Фрагмент. 1911
Калька, графитный карандаш, акварель. 34,7 × 77,4. Частное собрание. Публикуется впервые

Многое в истории проектирования Казанского вокзала зависело от заказчика. Им выступило Правление Общества Московско-Казанской железной дороги во главе с Николаем Карловичем фон Мекком¹. При этом энергичном руководителе протяженность дороги возросла в несколько раз, соединив крупные города Поволжья, в том числе и Казань. Старый Рязанский вокзал оказался одним из самых загруженных в Москве. Вместе с Николаевским (Ленинградским) и Ярославским вокзалами это здание завершало ансамбль Каланчевской (ныне Комсомольской) площади. В 1911 году акционеры Общества приняли решение о постройке на месте Рязанского нового, Казанского, вокзала в русском стиле. Объявлен конкурс

под девизом «Ворота на Восток», так как вокзал должен был символизировать связь европейской части России с Азией. Участок, отведенный под проектирование, имел свои сложности. Ветка Московско-Казанской железной дороги проходила вдоль Каланчевской площади и заканчивалась тупиком у Рязанского проезда. Таким образом, конфигурация плана сооружения была задана как «глаголь»: длинной стороной оно было развернуто к площади и совмещало в себе черты как тупикового, так и берегового типа станций. Другая важная особенность участка – это то, что он находился значительно ниже по рельефу, чем соседние вокзалы. В конкурсе приняли участие академики архитектуры Ф.О. Шехтель (автор реконструкции



В.В. фон Мекк и А.В. Щусев. 1916. Фотография Д.Р. Вассермана. Частное собрание



А.В. ЩУСЕВ. Конкурсный проект Казанского вокзала. Перспектива со стороны Каланчевской площади. 1911. Бумага, угольный карандаш, акварель, гуашь, бронзовая краска. 44,5 x 72. Частное собрание. Публикуется впервые





А.В. ЩУСЕВ. Конкурсный проект Казанского вокзала. Фасад со стороны Каланчевской площади. 1911

Бумага, графитный карандаш, тушь, перо, акварель, бронзовая краска. 34 x 59,5

Частное собрание. Публикуется впервые

Ярославского вокзала, 1902–1904) и А.В. Щусев, а также архитектор-художник Е.Н. Фелейзен.

В вопросах художественной стороны дела Николай Карлович фон Мекк доверял вкусу своего племянника Владимира Владимировича фон Мекка² и часто прибегал к его советам. Возможно, В.В. фон Мекк, секретарь великой княгини Елизаветы Федоровны, вовлеченный в процесс создания Покровской церкви Марфо-Мариинской обители по проекту Щусева, советовал архитектору дяде как крупного мастера, способного лучше остальных решить вокзал в русском стиле. Сложно однозначно утверждать, насколько его мнение повлияло на результаты конкурса, но так или иначе проект Щусева победил.

В конкурсном проекте 1911 года Казанский вокзал задуман Щусевым как асимметричная живописная композиция из белоснежных палат, башен и переходов. Это позволяло избежать од-

нообразия при длине фасадов более 200 метров. Значительную роль в его решении играли мотивы новгородско-псковской архитектуры, хотя и не без влияния модерна. В самое низкое место Каланчевской площади ставилась высокая часовая башня, что зрительно нивелировало падение рельефа и превращало вокзал в ее новую доминанту. Социальное неравенство дореволюционной России наложило отпечаток на планировку сооружения. В его центре проектировались служебные помещения, они разделяли части вокзала, рассчитанные на разные классы. Часовая башня маркировала вестибюль 1–2-го классов, малая башня с другой стороны – вестибюль 3-го класса, далее пассажиры проходили в отдельные залы ожидания. При привилегированных классах планировался роскошный ресторан, с этой же стороны замыкали объем вокзала Башня прибытия и Царские покои, предназначенные для членов императорской семьи.

1. Николай Карлович фон Мекк (1863–1929) – российский предприниматель, представитель династии железнодорожных магнатов, меценат. Происходит из старинного дворянского рода. С 1890-го – член правления, а с 1891-го – председатель Общества Московско-Казанской железной дороги. В 1928-м арестован, в 1929-м расстрелян. | 2. Владимир Владимирович фон Мекк (1877–1932) – художник-любитель, коллекционер, общественный деятель. Окончил юридический факультет Московского университета. В 1899–1903 годах участвовал в организации выставок журнала «Мир искусства». В 1902–1903 годах вместе с кн. С.А. Щербатовым организовал в Петербурге салон «Современное искусство». С 1904-го личный секретарь вел. кн. Елизаветы Федоровны. В 1907–1914 годах участвовал в организации строительства Марфо-Мариинской обители. В 1924-м эмигрировал в США.

Проект вокзала 1912–1913 годов Первые приглашенные художники



А.В. ЩУСЕВ. Эскизный проект Казанского вокзала. Перспектива со стороны Каланчевской площади. Вариант. 1912. Бумага, угольный карандаш, акварель, гуашь, бронзовая краска. 44,5 × 72. Частное собрание. Публикуется впервые

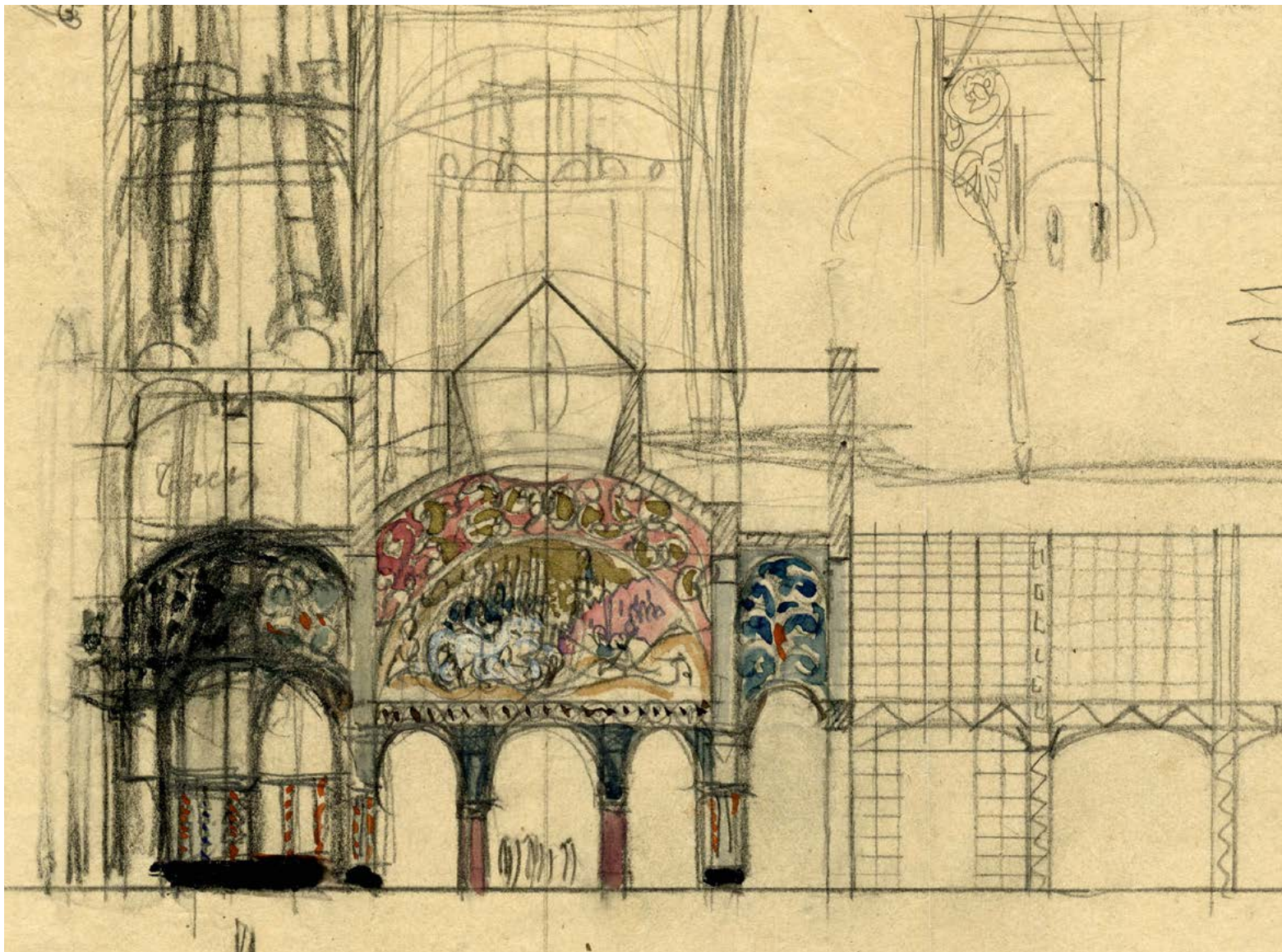
В 1912 году, после победы в конкурсе, Щусев начал серьезную доработку проекта, который еще предстояло согласовать с инженерным советом Министерства путей сообщения. При сохранении зодчим основной композиции постепенно менялись назначения некоторых помещений, стилистические особенности здания, появлялись элементы московской архитектуры и так называемого «нарышкинского барокко». Впоследствии



А. В. ЩУСЕВ. Эскизный проект часовой и Главной (вестибюля 1–2-го классов) башен Казанского вокзала. Перспектива. Вариант. 1912. Бумага, угольный карандаш, акварель, гуашь, бронзовая краска. 68,5 × 67,5. Частное собрание. Публикуется впервые

Щусев вспоминал: «Трудны были мои первые шаги в русской гражданской архитектуре, в которой еще приходилось искать пути, часто смешивая детали разных эпох и используя древнюю и русскую и отчасти восточную архитектуру, чтобы создать... произведение подобно опере Мусоргского “Хованщина”»³. Между двумя частями вокзала, занимаемыми разными классами, теперь планировался единый багажный зал: широкими арками выхо-

дивший на Каланчевскую площадь, он связал эти части. Главная башня приобрела черты Башни Сююмбике Казанского кремля и Боровицкой башни Московского. Часы переместились с нее на соседнюю миниатюрную башенку, на их циферблате появились знаки зодиака. Полихромные композиции на фасадах (вероятно, мозаичные или майоликовые панно), заявленные еще на конкурсном варианте, изменили свое положение. Определилась



А. В. ЩУСЕВ. Эскизный проект Главной башни (вестибюля 1–2-го классов) Казанского вокзала. Разрез с показом росписей, предназначенных Н.К. Рериху. Фрагмент. Вариант. 1911–1912. Калька, графитный карандаш, акварель, гуашь, бронзовая краска. 28 × 47,7. Частное собрание. Публикуется впервые

их тема – «Чудо Георгия о змие». Здесь Щусев виртуозно обыгрывал мотивы гербов Москвы и Казани (на гербе последней изображен мифический змей Зилант). Для высших классов вдоль ресторана спроектирован теплый перрон – своеобразный внутренний двор, перекрытый мощными железобетонными конструкциями со стеклянными фонарями. Понимая необходимость своего постоянного присутствия на таком крупном объекте, в сентябре того же года Щусев с семьей переехал на временное, как ему тогда казалось, жительство из Петербурга в Москву.

Колоссальный размер сооружения и такая его особенность, как сочетание в единую композицию разновеликих объемов (башен-вестибюлей, залов-палат, переходов), позволили архитектору создать в каждом из них особенный, неповторяющийся интерьер, пригласить для оформления очень разных мастеров. Щусев не только искал их среди монументалистов, но и обращался к театральным художникам, обладавшим опытом работы с крупной формой. И хотя зодчий писал: «<...>

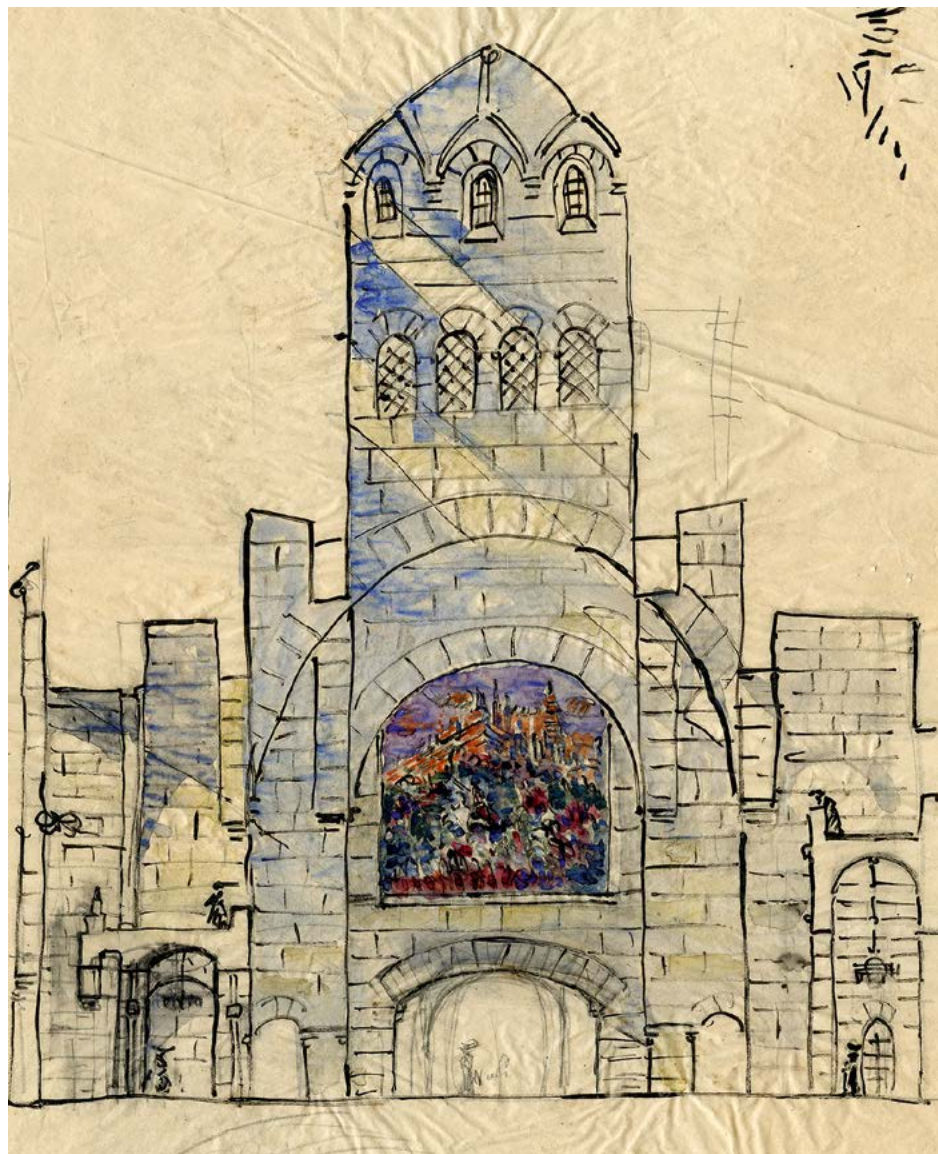
я не придаю значения партиям, приглашая откуда найду ближе полезным для искусства»⁴, он остановил свой выбор на членах воссозданного объединения «Мир искусства», к которому в середине 1910-х примкнул и сам. В конце 1912 года зодчий начал переговоры по поводу художественных работ с Н.К. Рерихом, Б.М. Кустодиевым и И.Я. Билибиным.

Николаю Рериху Щусев предложил оформление Главной башни (вестибюля 1–2-го классов), на которое в июне 1913 года был заключен договор. В то время на него произвел огромное впечатление своими декоративными качествами эскиз художника к опере Н.А. Римского-Корсакова «Сказание о невидимом граде Китеже и девице Февронии»⁵. Чтобы утвердить кандидатуру Рериха, Щусев специально показывал эту вещь Н.К. фон Мекку на выставке «Мира искусства» (Москва, 1912). Разрабатывая в дальнейшем интерьер, мастера задали в нем две живописные композиции справа и слева от входа: «Сеча при Керженце», близко повторяющая эскиз к опере, и «Взятие

Казани Иваном Грозным». Для них на стенах вестибюля спроектированы квадратные ниши с полукруглыми завершениями. И если «Взятие Казани» создавалось специально под эти пропорции, то «Сечу» художник докомпоновал сверху сценой «небесного боя». Колорит росписей строился на контрасте активного красного и зеленого. Эскиз «Сеча при Керженце» был одобрен в 1913 году, и по нему началась работа над самим панно. Для его исполнения Рерих выбрал художника-декоратора Оresta Карловича Аллегри. Оно создавалось на холсте огромного размера в специально снятой для этого мастерской в Петербурге. По завершении панно должны были отправить в Москву и вмонтировать на свое место в вестибюле вокзала.

Бориса Кустодиева архитектор пригласил для оформления ресторана 1-2-го классов. Официальный договор заключен с ним летом 1913 года. Чтобы устроить дело, Щусев лично познакомил художника с фон Мекками. Кустодиев некоторое время гостил в их усадьбе в селе Воскресенское под Москвой, где написал портрет Николая Карловича. Ресторан первоначально проектировался с плоским потолком, украшенным пятью круглыми медальонами (центральным крупным и четырьмя малыми) в обрамлении, вероятно, деревянной резьбы. Как указывал художник: «Сюжет большой картины: аллегорическое изображение Москвы и Казани с русскими и восточными народами, малых картин – соответствующее большой картине содержание»⁶. Кустодиев с энтузиазмом отнесся к работе, продумывал ее во время поездки во Францию и Италию в 1913 году. В цветовом решении интерьера преобладали охра и синий. В похожей гамме Кустодиев выполнил эскизы главного тондо и, вероятно, одного из второстепенных, более сдержанного по цвету. Однако его панно пришлось не по вкусу Н.К. фон Мекку, к тому же он остался недоволен своим портретом и его вторым вариантом 1913 года⁷. Да и Щусев, судя по переписке с художником, хотел видеть на потолке ракурсную композицию, предназначенную для восприятия снизу, Кустодиев же подходил к ней как к станковому произведению. Тем не менее архитектор попытался отстоять кандидатуру живописца, понимая при этом, что заказ ему сильно сократится. Общество Московско-Казанской железной дороги, в свою очередь, пожелало приобрести эскизы всех художников вне зависимости от их утверждения, чтобы в будущем организовать музей при вокзале, посвященный истории его строительства.

Ивану Билибину Щусев предложил графическое оформление проектной документации



А.В. ЩУСЕВ. Эскизный проект Главной башни (вестибюля 1-2-го классов) Казанского вокзала. Разрез с показом росписей, предназначенных Н.К. Рериху. Вариант. 1913-1914.

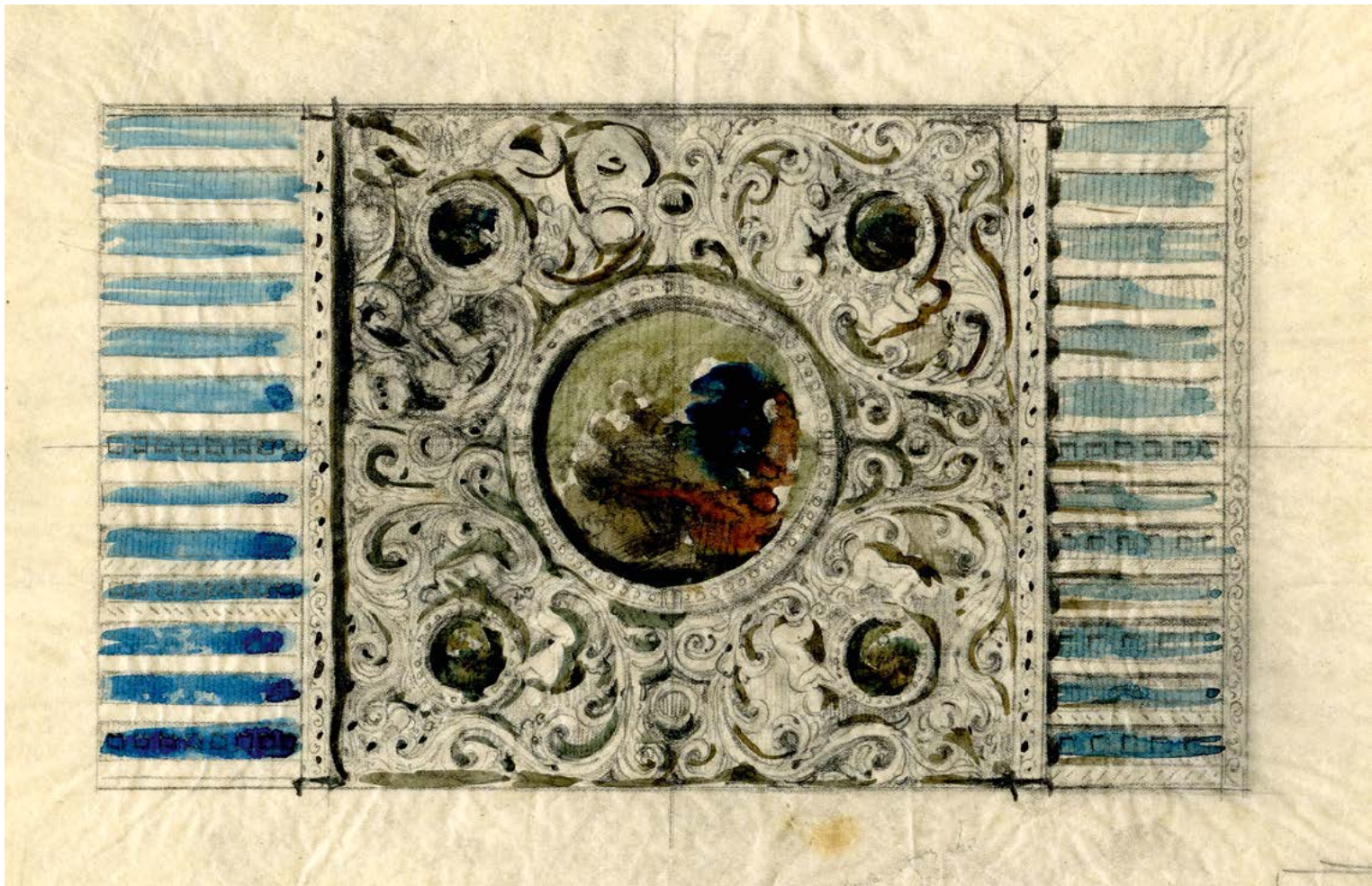
Калька, графитный карандаш, тушь, палочка, акварель, гуашь. 69 × 41. ГТГ.

Приобретено на средства Благотворительного фонда «Транссоюз», 2017. Публикуется впервые

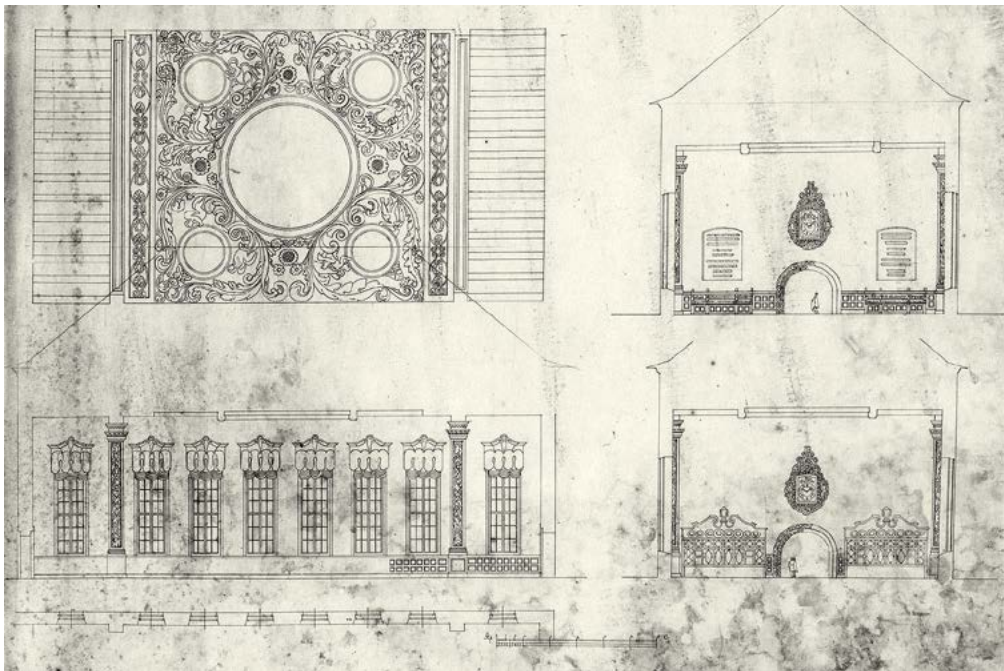
по вокзалу. Художник долго затягивал с ответом и в итоге, загруженный другими работами, отказался от участия. Впоследствии эти работы осуществлялись самим Щусевым и одним из его помощников – Н.Я. Тамонькиным.

Проводя переговоры с художниками, Щусев совершенствовал свой эскизный проект, направленный в августе 1913 года на рассмотрение в Министерство путей сообщения и утвержденный в ноябре. Только после этого он начал его детальную разработку. Приступая к ней, архитектор организовал в 1913-1914 годах ряд экспедиций для изучения памятников старины в Нижний Новгород, Астрахань, Ростов Великий, Рязань.

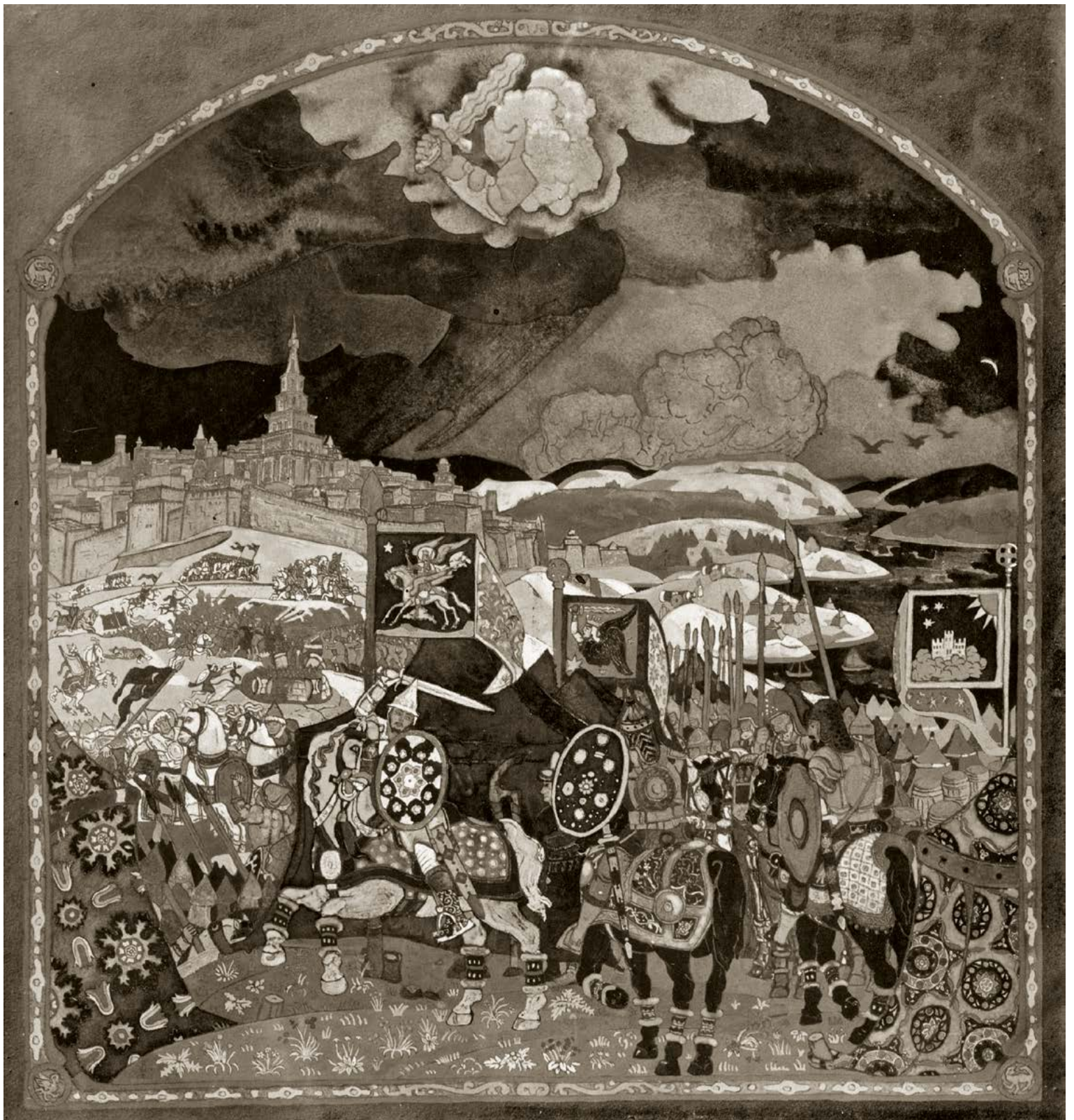
3. Автобиография А.В. Щусева, 1938. Цит. по: *Щусев П.В.* Страницы из жизни академика А.В. Щусева. М., 2011. С. 333. | 4. Письмо А.В. Щусева Н.К. Рериху (Без даты. 1913 год (?) // ОР ГТГ. Ф. 44. Ед. хр. 1538. Л. 1. Публикуется впервые. | 5. Упомянутый эскиз Н.К. Рериха «Сеча при Керженце» (1911) хранится в Государственном Русском музее. См.: Государственный Русский музей. Живопись первой половины XX века (Н-Р). Вып. 404. СПб., 2013. С. 153. | 6. Заявление Б.М. Кустодиева в Правление Московско-Казанской железной дороги от 28 мая 1913 года // Частное собрание. Публикуется впервые. | 7. Первый портрет Н.К. фон Мекка (1912) кисти Б.М. Кустодиева хранится в Ивановском областном художественном музее, второй (1913) в Иркутском областном художественном музее.



А.В. ЩУСЕВ. Эскиз плафона ресторана Казанского вокзала с показом росписей, предназначенных Б.М. Кустодиеву. Фрагмент чертежа. Вариант. 1913. Калька, графитный карандаш, акварель. 66 x 34,5. Частное собрание. Публикуется впервые



А.В. ЩУСЕВ. Эскизный проект ресторана Казанского вокзала. Плафон, разрезы. Вариант. 1913. Фотография, 1910-е. Частное собрание. Публикуется впервые



Н.К. РЕРИХ. Взятие Казани Иваном Грозным. Эскиз росписи для вестибюля 1–2-го классов Казанского вокзала. 1914. Фотография, 1910-е. Частное собрание

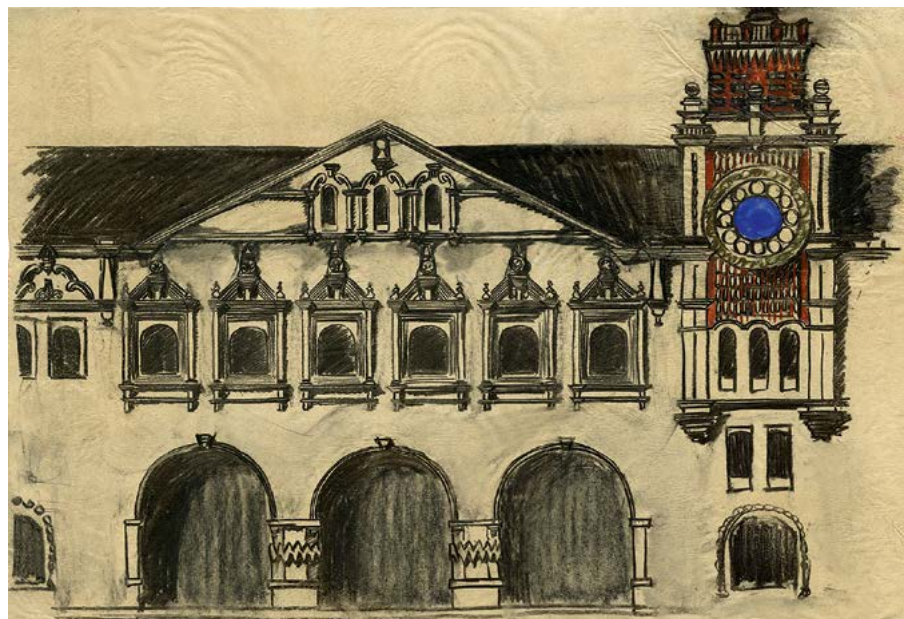


Б.М. КУСТОДИЕВ. Присоединение Казани к России.
Эскиз росписи для плафона ресторана Казанского вокзала. 1913
Картон, темпера. 79 × 77. ГТГ



Б.М. КУСТОДИЕВ. Присоединение Казани к России.
Эскиз росписи для плафона ресторана Казанского вокзала. 1913
Картон, масло. 86 × 88. ГТГ

Проект вокзала 1914 года Приглашение НОВЫХ художников



А.В. ЩУСЕВ. Проект часовой башни и входа в багажный зал Казанского вокзала. Фрагмент фасада со стороны Каланчевской площади. Вариант. 1914

Калька, уголь, акварель, бронзовая краска. 68 × 98. Частное собрание
Публикуется впервые

Следующий вариант проекта Казанского вокзала 1914 года, пожалуй, можно назвать самым «роскошным» его решением. В нем зодчий окончательно остановился на нарышкинском барокко, считая, что эта эпоха «наиболее гибкая по мотивам архитектуры, не имеющая к тому же церковного характера, столь сложившегося вообще с представлением о русском стиле»⁸. Теперь фасады вместо белоснежных рисовались полихромными. Красным кирпичом облицованы на чертежах Щусева Главная башня (вестибюль 1–2-го классов), ресторан, Башня прибытия, часть крыш выделена изумрудной майоликовой черепицей. Часовая башенка приобрела черты венецианской Torre dell'Orologio на площади Сан-Марко и отчасти курантов Спасской башни Московского кремля допетровского времени, ее зодиакальный циферблат стал ярко-синим. Плоскости стен насыщены большим количеством мастерски нарисованных скульптурных деталей, но от планировавшихся изначально наружных панно пришлось отказаться. Заданы перекрытия платформ (дебаркадер) из смешанных железобетонных и металлических конструкций. Царские покои расширены до целого павильона, обстроенного колоннадой, с парадным крыльцом и собственным двориком. Со стороны Каланчевской площади к вокзалу добавлен новый корпус, включающий котельную, квартиры для служащих и магазин. Для «проверки» проекта в объеме, его уточнения, презентации заказчику Щусев заказал макет всего сооружения скульптору С.А. Евсееву⁹.



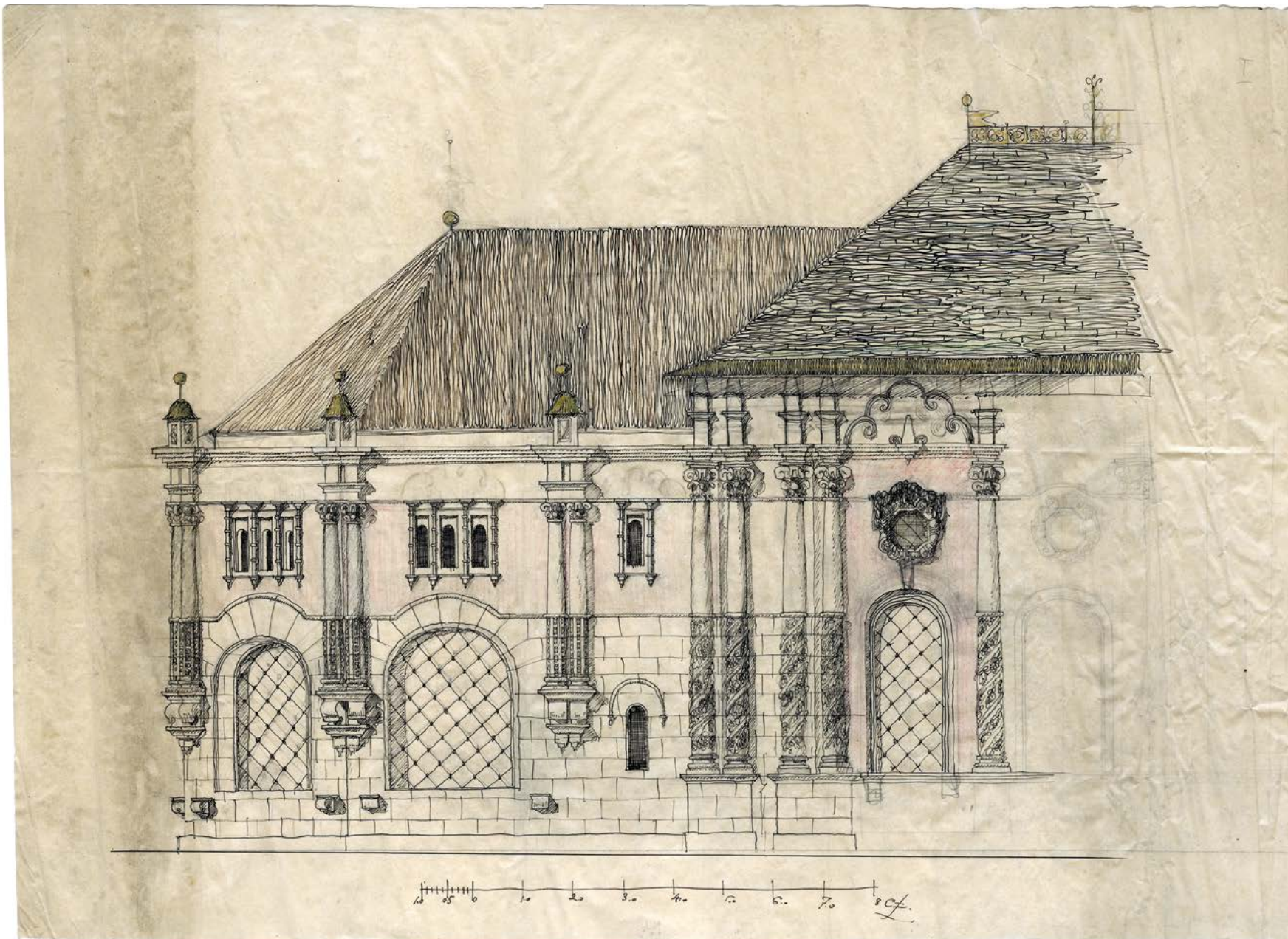
А.В. ЩУСЕВ. Проект Казанского вокзала. Перспектива со стороны Каланчевской площади. Вариант. 1914. Фотография П.К. Остроумова, иллюминированная А.В. Щусевым. Фотобумага на картоне, гуашь, бронзовая краска. 30,2 × 65,7. Частное собрание

В предшествующих вариантах проекта художественное оформление планировалось лишь в помещениях привилегированных классов, но в 1914 году Щусев распространил его и на 3-й класс. Помимо сохранивших за собой заказ Н.К. Рериха и, частично, Б.М. Кустодиева к участию в росписях вокзала были приглашены А.Н. Бенуа, С.А. Щербатов, П.В. Кузнецов, С.Т. Коненков.

Александр Бенуа был выбран для нового оформления ресторана 1-2-го классов в самом начале 1914 года. Инициатива обращения к нему могла принадлежать фон Меккам, так как у Щусева в то время были с ним серьезные творческие разногласия. Посредником в этом деле выступил И.Э. Грабарь. В своем дневнике от 16 февраля 1914 года Бенуа писал: «Утром в Третьяковскую галерею по зову Грабаря, который предлагает мне “феноменальный”, по его мнению, заказ: одну из декоративных картин строящегося Казанского вокзала, а также наблюдать за работами в этом зале. <...> Сегодня ездил к Щусеву знакомиться с состоянием дел»¹⁰. О принципиальном согласии мастера взяться за эту работу объявлялось на страницах Архитектурно-художественного еженедельника от 23 апреля того же года: «Ресторан будет отделан в характере Ростовских палат XVII века. По эскизам Александра Н. Бенуа»¹¹. К этому времени архитектор выполнил новый проект интерьера ресторана. Прежний плоский деревянный плафон заменен им на коробовый (получилиндрический) свод, окрашенный в розовый цвет. В его центре задана крупная живописная



А.В. ЩУСЕВ. Проект часовой башни Казанского вокзала. Вариант. 1914-1915. Бумага, угольный карандаш, гуашь, пастель. 62,7 × 50,5. ГТГ. Приобретено на средства Благотворительного фонда «Транссоюз», 2017. Публикуется впервые



А.В. ЩУСЕВ. Проект зала ожидания 1–2-го классов и ресторана Казанского вокзала. Фрагмент фасада со стороны Рязанского проезда. Вариант. 1914. Калька, графитный карандаш, цветной карандаш, тушь, перо, бронзовая краска. 46,5 × 67. Частное собрание
Публикуется впервые

композиция в обрамлении лепных орнаментов, по сторонам от нее – несколько второстепенных. В полукруглых завершениях торцевых стен (люнетах) также намечены росписи, входному portalу дано сложное обрамление, сдвоенные витые колонки отделяют пространство для буфетов. По боковым стенам – два ряда оконных проемов (с одной стороны для освещения помещения с улицы, с другой стороны – с теплого перрона). Однако через некоторое время после переговоров с заказчиком Бенуа уехал в Европу для работы над театральными постановками. Кустодиев же, приглашенный для этой работы первоначально, должен был занять место одного из исполнителей будущего замысла

Бенуа. Об этом в мае 1914 года ему сообщил Щусев: «Задание и эскиз ресторана несколько изменились, живописи будет 3 очень больш[ие] картины и 6 небольших. Все уже сдано Алекс[андру] Бенуа для эскизов сюжетов. Себе он берет потолок, остальные картины раздаст Добужинскому, Вам, Лансере <...> Общий характер сюжетов сочинит Бенуа к осени, а потому придется всем участникам, хоть и выступать под своими фирмами, но советоваться для единства с ним»¹².

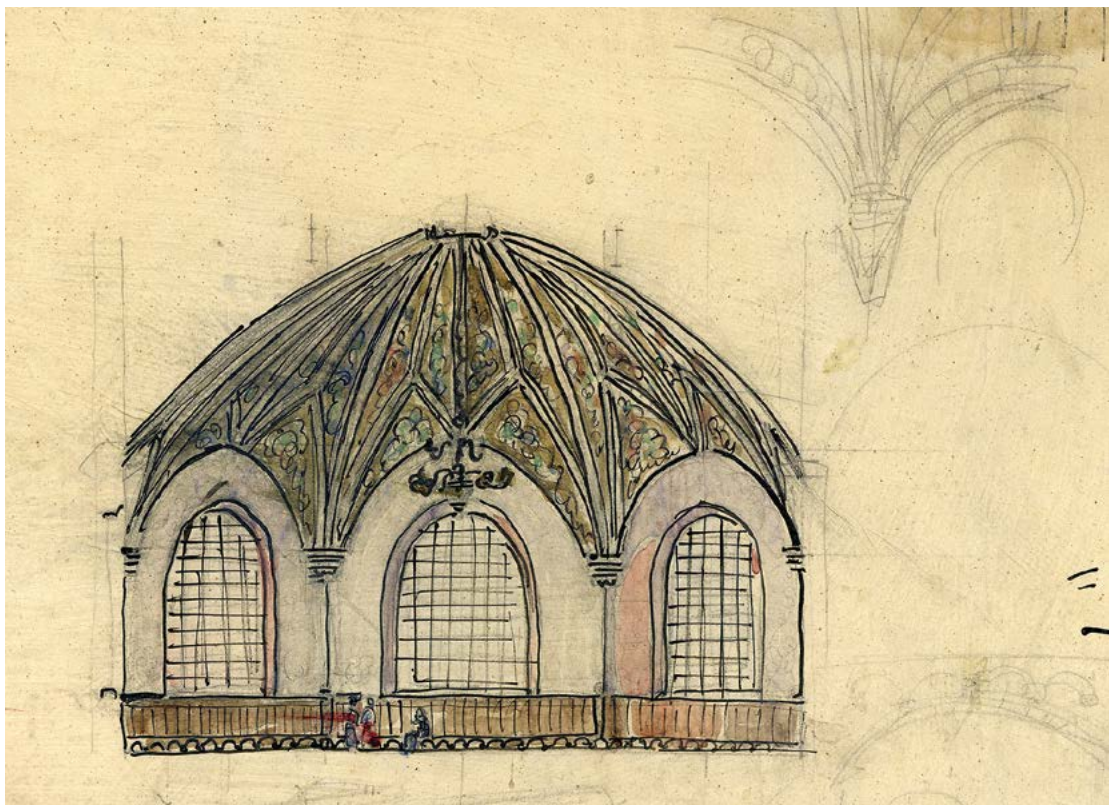
Между рестораном и Главной башней (вестибюлем 1–2-го классов) размещался зал ожидания. Для этого восьмигранного в плане помещения Щусев еще в предшествующем варианте проекта

А.В. ЩУСЕВ. Проект интерьера зала ожидания 1–2-го классов Казанского вокзала. Разрез. Вариант. 1914 →
Бумага на картоне, графитный карандаш, тушь, палочка, акварель, бронзовая краска. 57,5 × 57,5. Частное собрание
Публикуется впервые

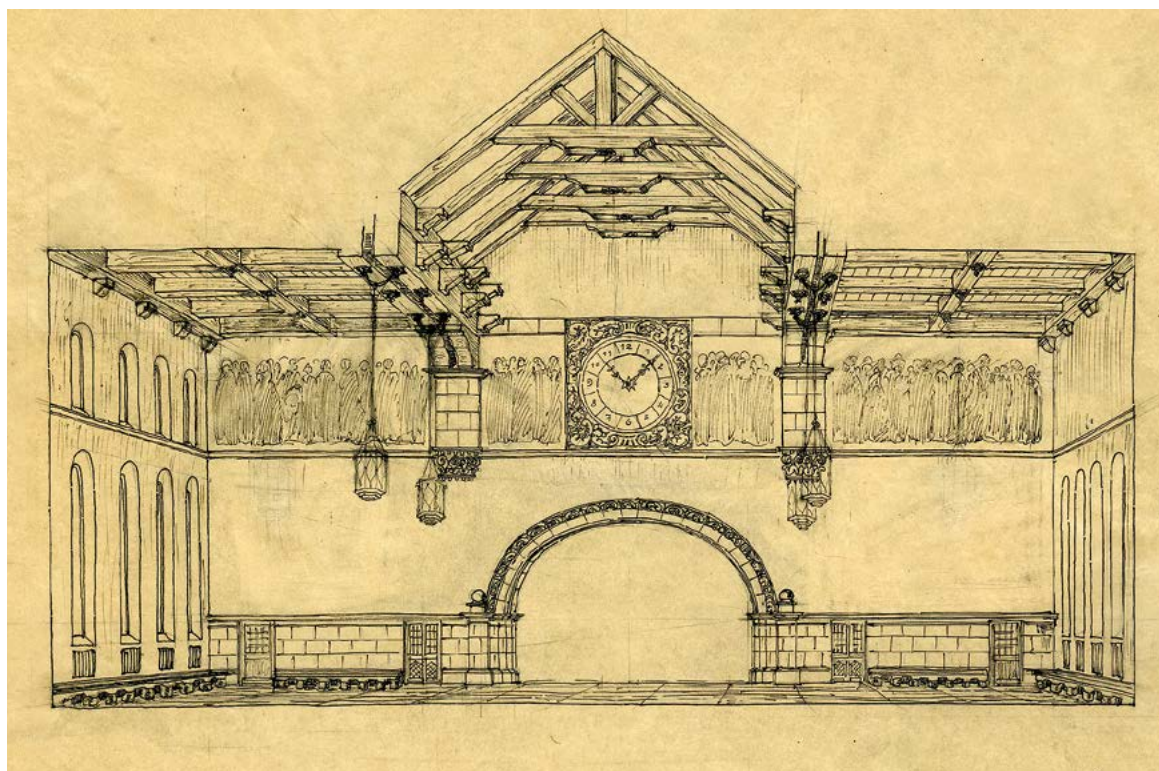
№115



А.В. ЩУСЕВ. Проект интерьера ресторана Казанского вокзала. Перспектива. Вариант. 1914. Фотография, иллюминированная А.В. Щусевым. Фотобумага на картоне, акварель, гуашь, бронзовая краска. Внизу фотографии подпись А.Н. Бенуа на французском. Надписи - с левой стороны: Из первых идей украшения (decoration) ресторана Казанского вокзала в Москве, в содружестве с Alex Vepois; справа: Фотография с последнего [эскиза] углем А. Щусева, с его же ручной раскраской 1914. РГАЛИ. Публикуется впервые



Казанский вокзал А.В. Щусева





П.В. КУЗНЕЦОВ. Сбор плодов. Эскиз панно для зала ожидания 3-го класса Казанского вокзала. 1914 (?)
Холст, темпера. 46,7 × 104,5. ГТГ

задал сложный звездчатый нервюрный свод. Три стены этого зала были заняты широкими окнами, еще две – дверными проемами в вестибюль и ресторан. На трех оставшихся свободных стенах предполагалось разместить живописные композиции. В деловой переписке Щусева указано, что весной – летом 1914 года их исполнение предложили князю Сергею Щербатову¹³. Инициатор его приглашения – близкий друг князя, В.В. фон Мекк.

Зал ожидания 3-го класса, для оформления которого был выбран Павел Кузнецов, планировался трехчастным. В первой части, примыкающей к вестибюлю, размещались кассы, в центральной – места для отдыха и часовня-киворий, в дальней – буфет. Перекрывал эти помещения деревянный потолок с резными балками и

световыми фонарями. Сочетание белой бетонной стены и деревянной отделки – главная декоративная тема этого зала. На чертежах 1914 года над аркой буфета зодчий задал ленту живописного фриза, на нем обозначены близко поставленные фигуры в мешковатых одеждах. С большой долей вероятности этот фриз можно соотносить с двумя эскизами Кузнецова «Сбор плодов» и «Азиатский базар» из собрания Третьяковской галереи: оба соответствуют пропорциям и членениям фриза, тематически соотносятся с функцией буфета, близки по времени исполнения к этому варианту проекта Щусева. Азиатский фриз, заданный на направлении главной оси и в самом конце анфилады помещений 3-го класса, должен был стать цветовым акцентом всего зала, близким по колориту предшествующим степным и

← А.В. ЩУСЕВ. Проект интерьера зала ожидания 3-го класса Казанского вокзала. Перспектива в сторону буфета с показом росписей, предназначенных П.В. Кузнецову. Вариант. 1914. Калька, графитный карандаш, тушь, перо. 46 × 58,5. Частное собрание



П.В. КУЗНЕЦОВ. Азиатский базар. Эскиз панно для зала ожидания 3-го класса Казанского вокзала. 1914 (?)
Холст, темпера. 44,5 x 106,5. ГТГ

А.В. ЩУСЕВ. Проект интерьера зала ожидания 3-го класса Казанского вокзала. Перспектива в сторону буфета → с показом фонтана. Проект предназначался для С.Т. Коненкова. Вариант. 1914. Фотография, 1910-е. Частное собрание
Публикуется впервые

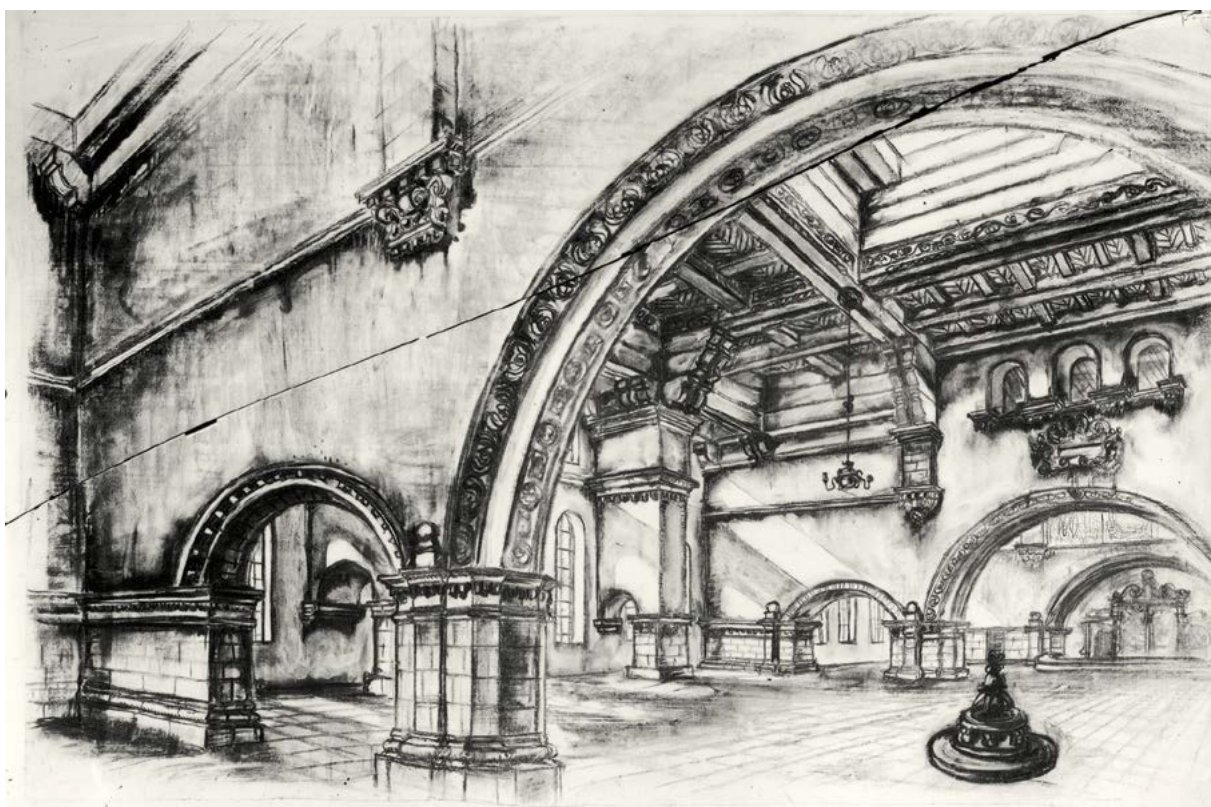
бухарским работам Кузнецова. Но и его эскизы, как и кустодиевские, вероятно, не были одобрены.

Кроме того, на этой же главной оси зала ожидания должен был разместиться питьевой фонтан, скульптурное решение которого поручили Сергею Коненкову. Точная дата его приглашения неизвестна, как неизвестно и то, начал ли художник работу над эскизами к нему. Но фонтан присут-

ствует на чертежах Щусева того же времени, что и фриз Кузнецова.

С начала строительного сезона 1914 года возведение Казанского вокзала уже продвигалось с большой скоростью (земляные и иные подготовительные работы проводились еще ранее). 7 июня 1914 года состоялся торжественный молебен в честь его закладки.

8. Цит. по: Афанасьев К.Н. А.В. Щусев. М., 1978. С. 43. | 9. Сергей Александрович Евсеев (1882–1959) – скульптор, театральный художник. В 1904 году окончил Строгановское художественно-промышленное училище, учился у К.А. Коровина. В 1908-м возглавил театральные декорационные мастерские в Петербурге. В 1907-м помогал А.Н. Бенуа в оформлении балета «Павильон Армиды» в Мариинском театре, в 1910-е – А.Я. Головину в работе над спектаклем «Маскарад» в Александринском театре. В 1926-м выполнил в сотрудничестве с архитектором В.А. Щуко памятник В.И. Ленину у Финляндского вокзала, в 1934-м – бюсты К. Маркса и Ф. Энгельса в саду Смольного. | 10. Цит. по: Бенуа А.Н. Дневники. 1908–1916: Воспоминания о русском балете. М., 2011. С. 227. (Далее: Бенуа А.Н. Дневники.) | 11. Цит. по: Хроника // Архитектурно-художественный еженедельник Общества архитекторов-художников. №4. СПб., 1914. С. 48. | 12. Письмо А.В. Щусева Б.М. Кустодиеву. Май 1914 года // ОР ГРМ. Ф. 26. Ед. хр. 43. Л. 9. | 13. В своих воспоминаниях, написанных в эмиграции в 1930–1940-х годах, Щербатов отнес время получения заказа к военному времени (концу 1914 – началу 1915) и указал количество росписей как пять панно. (См.: Щербатов С.А. Художник в ушедшей России. М., 2000. С. 372–376.) Эту неточность мемуаров выявляет его письмо к Щусеву 1915 года, где он писал, что заказ на три панно был получен им до начала Первой мировой войны. (См.: Письмо С.А. Щербатова А.В. Щусеву от 25 мая 1915 года. // Частное собрание.)



Художественные работы для вокзала в начале Первой мировой войны

Вторая половина 1914-го–1915 годы



Через полтора месяца после закладки вокзала, 19 июля (1 августа по новому стилю) 1914 года, Российская империя вступила в Первую мировую войну. В.В. фон Мекк уехал на фронт в качестве уполномоченного госпитальных складов. Всеобщая мобилизация замедлила строительство, но оно не прекратилось. Изменилась экономическая ситуация, и заказчик попросил Щусева немного сократить стоимость отделки сооружения. Работая над правкой декора (как говорил сам Щусев, «урисовкой»), архитектор стремился сохранить его качество и выразительность. Так, наружные колонки Главной башни (вестибюль 1-2-го классов), украшенные орнаментом вьющейся виноградной лозы (любопытная отсылка к храмовому зодчеству мастера) и коринфскими капителями, заменены на дорические с пирамидальными «шапочками». Подобным образом упрощены пучки колонок зала ожидания 1-2-го классов, внутренняя скульптурная отделка практически всех интерьеров. Живописное оформление, напротив, решили заказать еще для нескольких крупных помещений: вестибюля 3-го класса, Башни прибытия, Царского павильона.

В связи с военными действиями в Европе Александр Бенуа в спешке вернулся в Санкт-Петербург и был готов к участию в дальнейшем проектировании ресторана. 1 сентября он писал Н.К. фон Мекку: «Прибыв не без мелких затруднений в Россию... спешу заявить, что срок представления первой части моих работ наступает... Мной исполнен ряд эскизов общей декорировки буфета Казанского вокзала, и мне теперь необходимо для дальнейшей работы остановиться на одном из вариантов»¹⁴. К этому времени Бенуа сделал четыре примера решения торцевой стены ресторана. По его дневниковым записям известно, что 5–6 сентября он находился в Москве и представил их Щу-

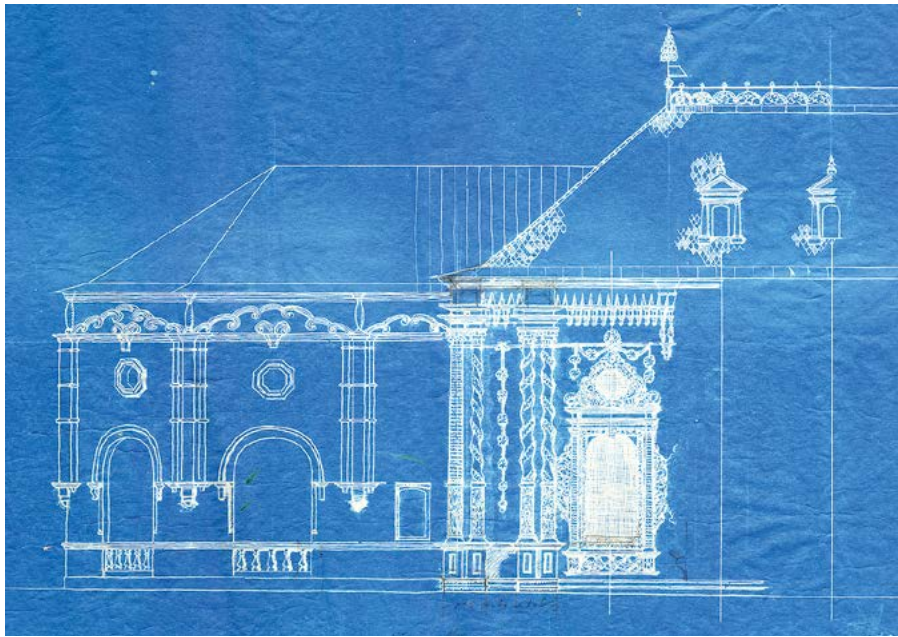


А.Н. БЕНУА. Проект декоративной отделки интерьера ресторана Казанского вокзала. Торцевая стена. Вариант. 1914
Бумага, графитный карандаш, цветные карандаши, акварель, гуашь, бронзовая краска. 48 × 62. Частное собрание
Публикуется впервые

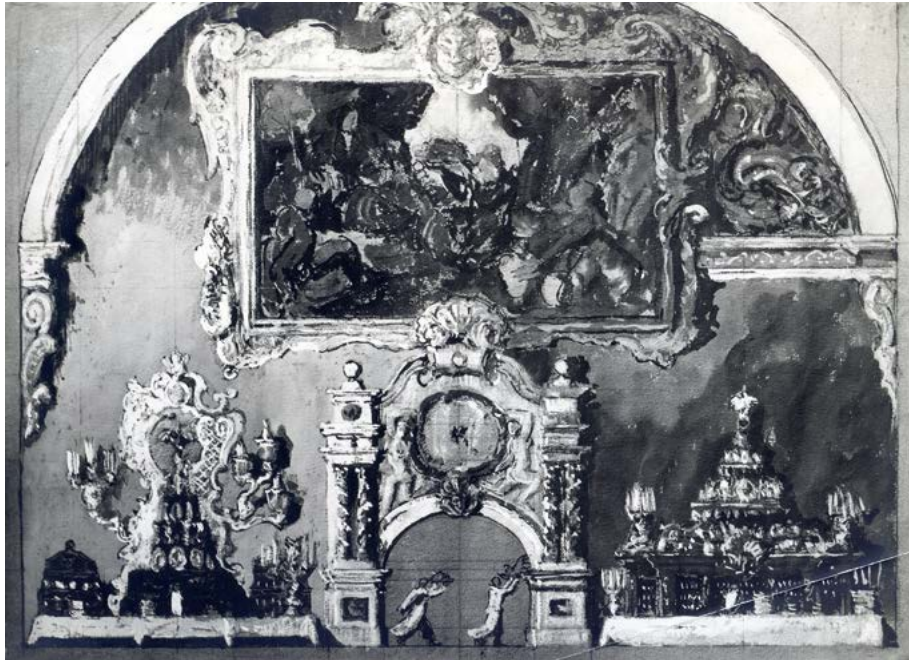
← А.В. ЩУСЕВ. Проект Главной башни Казанского вокзала (вестибюля 1–2-го классов) с упрощением колонок нижнего яруса. Фасад.
Вариант. Вторая половина 1914. Фотография, иллюминированная А.В. Щусевым. Фотобумага, акварель, бронзовая краска. 29 × 18,2
Частное собрание. Публикуется впервые

сеvu и фон Мекку: «<...> показывал эскизы Н.К. фон Мекку – все очень понравилось, и Н.К. пожелал их оставить у себя, чтобы решить, на которых вариантах следует остановиться»¹⁵. По мотивам этих вариантов Щусев сделал перспективные рисунки интерьеров, и орнаментация показалась ему слишком сложной. Несколько позже он писал художнику: «<...> спешу Вам выслать 2 Ваши эскиза и 3 мои наброска, которые обсуждались с Николаем Карловичем! Дело в том, что ему и мне хочется иметь ресторан в стиле русского барокко (фотогр. я Вам дам), которое как оно ни есть западное, по мотивам все-таки не позволяет щеголять построени-

ем сложных перспектив, в этом и есть его отличие от итальянского, что оно примитивнее и на этом и придется строить архитектуру зала, допуская перспективу лишь в живописи, не смешанной с архитектурой. <...> Ваши эскизы включают все нужные элементы, и Вам только придется дать меньше размаха живописной композиции, а это будет выгодно, т. к. масштаб зала чересчур колоссален и при большом количестве живописи может напоминать или театральный зал, или, что всего горше для русского стиля, – иконостас. <...> На основании присланного Вы можете делать окончательные разбивки, причем колонны, капители и орнаменты



А.В. ЩУСЕВ. Проект Казанского вокзала. Фрагмент фасада со стороны Рязанского проезда. Вариант. 1915. Светокопия. Частное собрание. Публикуется впервые



А.Н. БЕНУА. Проект декоративной отделки интерьера ресторана Казанского вокзала. Торцевая стена. Вариант. 1914. Фотография, 1910-е. Частное собрание

А.В. ЩУСЕВ. Проект интерьера ресторана Казанского вокзала по мотивам декоративной → отделки А.Н. Бенуа. Перспектива. Вариант. 1914. Калька, уголь, акварель. 67 × 89. Частное собрание. Публикуется впервые

А.В. ЩУСЕВ. Проект интерьера ресторана Казанского вокзала по мотивам декоративной → отделки А.Н. Бенуа. Торцевая стена. Вариант. 1914. Калька, уголь, акварель, гуашь, бронзовая краска. 54 × 67. Частное собрание. Публикуется впервые

придется рисовать строго в типах русского барокко, т.е. проще и менее пышно. Как только рисунки выяснятся, я закажу вылепить модель и пришлю Вам, и Вы в нее впишете картины»¹⁶.

В процессе дальнейших преобразований проекта ресторана к 1915 году его свод постепенно приобрел геометрию лоткового с распалубками

над окнами. Окраска плафона и стен поменялась на синюю и зеленую соответственно. Но с количеством и размещением живописных панно, их орнаментальным обрамлением еще предстояло определиться. Для этих целей Щусев с помощью Бенуа создал два новых варианта проекта декоративной отделки зала и заказал Евсееву их исполнение в макетах.

Общее между этими вариантами: в центре плафона размещено главное панно и лейтмотив всего вокзала – аллегория на тему «Россия соединяет Европу и Азию», на торцевых стенах заданы вторые по величине композиции «Триумф Европы» и «Триумф Азии», по боковым стенам между окнами – небольшие панно, изображающие восточные народы. Отличались варианты плотностью орнаментального обрамления росписей и количеством панно, дополнительных к перечисленным выше. Кроме того, «народы Востока» трактовались в них по-разному: в одном – стоящие фигуры в традиционных костюмах, в другом – сидящие обнаженные.

Когда в ноябре 1915 года оба макета были представлены заказчику, тот остановился на варианте с менее пышным оформлением. Щусев писал об этом художнику: «Подписывая счет Евсееву, Н.К. Мекк осматривал модель сначала с более богатым, а потом с менее – плафонами. Понравилось ему все в менее богатом (где фигуры народов без костюмов) кроме красных внутренностей буфетов, которые он просил сделать не такими яркими. Богатый плафон его пугал из-за непрактичности (много лепки), хотя я все-таки решил соединить в исполнении элементы обоих плафонов и пока вчерчиваю это в проект вокзала»¹⁷. Уже тогда обсуждались кандидатуры мастеров для разработки и последующего исполнения живописных композиций. «Триумф Европы» и «Триумф Азии» взялся написать сам Бенуа, для центрального панно им приглашен Евгений Лансере, для восточных народов – Зинаида Серебрякова и Мстислав Добужинский. Щусев и Бенуа предприняли попытку вернуть к оформлению вокзала отвергнутых ранее художников – Кустодиева и Кузнецова. Им предложили дополнительные панно в ресторане, сгруппированные вокруг «Европы» и «Азии». Почти все художники должны были строго придерживаться тематики и стилистики, которые задал Бенуа на утвержденном варианте-макете, о чем ему сообщил Щусев: «Кроме того Н[иколай] Карл[ович] выразил опасение, как бы Вы, раздавая заказы другим, не ухудшили бы своих композиций, особенно народностей без костюмов, которые он не хочет, чтобы были перекомпонованы, т. к. Ваши эскизы очень хороши, а другие художники не смогут справиться с задачей так, как это удалось Вам. Я всецело присоединяюсь к его мнению и прошу Вас, чтобы приглашенные лица писали точно по Вашим картонам, кроме среднего плафона, который к архитектуре имеет мало отношения и при желании Лансере его сможет перекомпоновывать. Вообще







А.Н. БЕНУА. Проект буфета для ресторана Казанского вокзала. Варианты отделки. 1914–1915
 Калька, графитный карандаш, цветной карандаш, акварель, гуашь, бронзовая краска. 44,7 × 54,4
 Внизу справа подпись А.В. Щусева: *Заканчивайте по бумаге, расцвет[ка] черн[ая] с красным, карнизы светлые. А. Щусев*
 Частное собрание. Публикуется впервые

- ← С.А. ЕВСЕЕВ. Модель интерьера ресторана Казанского вокзала. Вариант отделки, где фигуры панно «Народы Востока» изображены обнаженными. 1915. Фотография, 1910-е. Частное собрание. Публикуется впервые
- ← С.А. ЕВСЕЕВ. Модель интерьера ресторана Казанского вокзала. Вариант отделки, где фигуры панно «Народы Востока» изображены в национальных костюмах. 1915. Фотография, 1910-е. Частное собрание. Публикуется впервые

лучше Вам пригласить хорошего передатчика вроде Шухаева, а не сочинителя – будет цельнее Ваша живопись, так хорошо задуманная»¹⁸.

В конце 1915 года все перечисленные художники начали рисовать предварительные эскизы своих композиций. Тогда наметилась еще одна важная особенность живописных панно ресторана, которую можно охарактеризовать как «прорыв в небо», чему отчасти вторит и яркая синева окраски свода плафона. И действительно, изображение небес стало присутствовать везде, тем самым зрительно увеличивая объем помещения.

«Триумф Азии» в интерпретации Бенуа – восточная богиня (царица) в толпе подданных. Здесь и слуги, несущие блюда с сокровищами, и танцовщицы, и легкая военная конница. «Триумф Европы» – Афина Паллада и Гермес на колеснице, запряженной быками, в окружении философов, поэтов и героев. Интересно, что Бенуа на всех эскизах изображал «Азию» на фоне небесного зарева, что сообразно с темой произведения олицетворяет восход. В его «Европе», напротив, действие проис-

ходит днем. Сгруппированные вокруг этих композиций две четверки дополнительных панно на макете также имеют разное по состоянию небо. Судя по всему, это аллегории времени суток и, может быть, времен года.

Сохранились эскизы Кустодиева 1915 года к одному из четырех второстепенных панно. Возможно, это «Ночь» (сейчас известна как «Одалиска») – спящая султанша или наложница с парящей над ней Пери, крылатым духом, символизирующим ее сон.

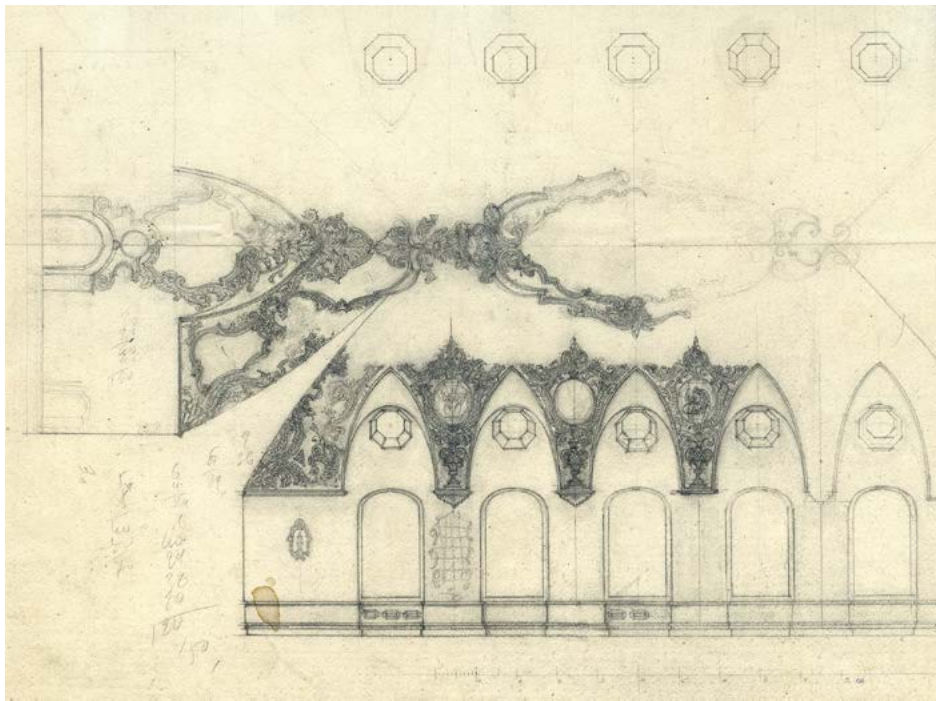
Эскиз к другим четырем панно выполнен Кузнецовым, вероятно, в это же время и хранится сейчас в Третьяковской галерее. Сидящая, потягивающаяся обнаженная одалиска, возможно, представляет жаркий «Полдень» или «Лето». Несколько неестественный изгиб ее фигуры может быть связан с геометрией свода, где предполагалась эта живопись. Здесь интересны мелкие детали (петух, овцы, львиная шкура, кальян, фрукты), которые расшифровываются при пристальном изучении рисунка.



А.Н. БЕНУА. Триумф Азии. Эскиз росписи для торцевой стены ресторана Казанского вокзала. Вариант. 1915 (?)
Бумага, графитный карандаш, сангина, акварель. 38,7 × 36,7. ГТГ



А. Н. БЕНУА. Триумф Европы. Эскиз панно для торцевой стены ресторана Казанского вокзала.
Окончательный вариант. 1916. Бумага, гуашь, графитный карандаш. 66,1 × 51,5. ГТГ

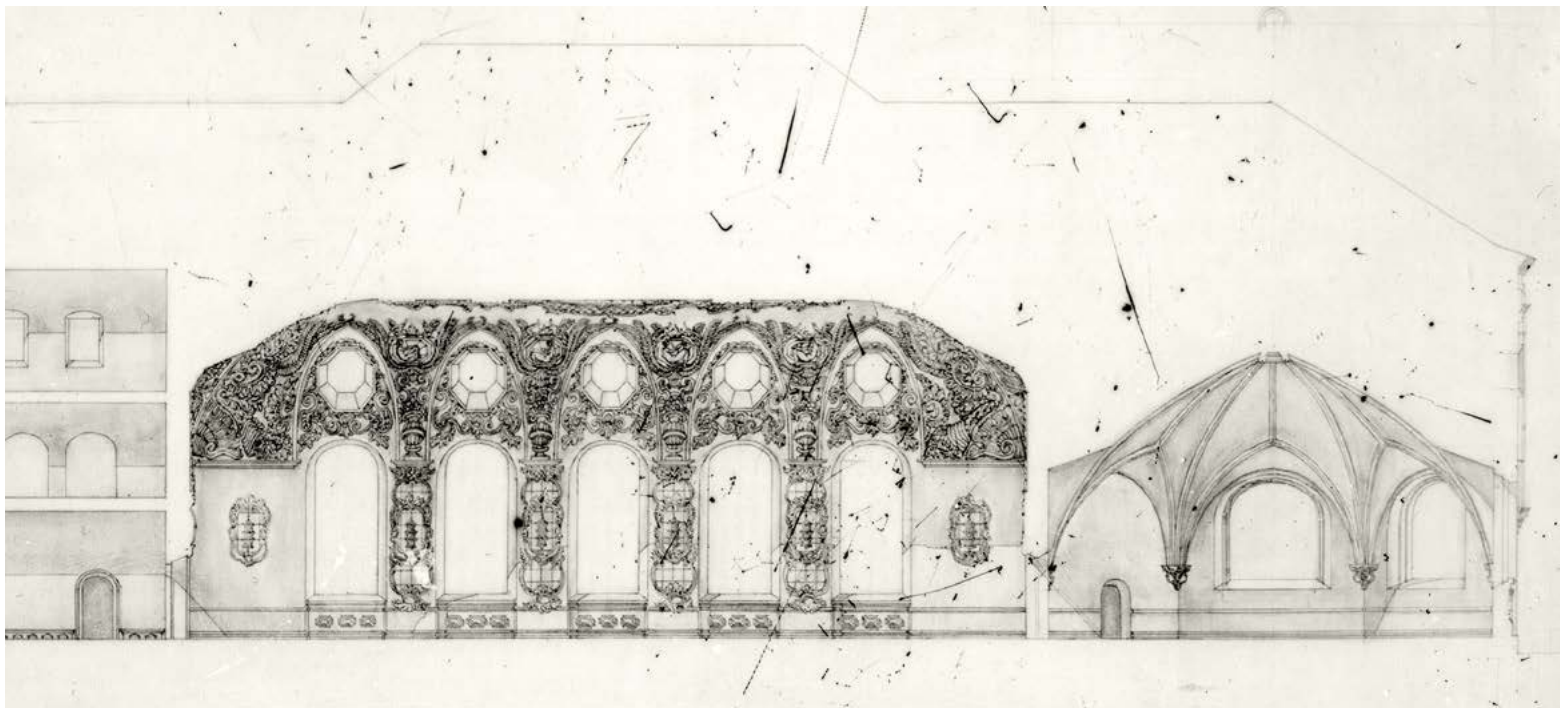


А.В. ЩУСЕВ. **Проект интерьера ресторана Казанского вокзала.** Развертка свода и стен с показом оформления росписей: над порталом торцевой стены (слева) — А.Н. Бенуа, вокруг него на плафоне — Б.М. Кустодиева и П.В. Кузнецова, на плафоне по длинной стене (внизу) — З.Е. Серебряковой и М.В. Добужинского, в центре плафона — Е.Е. Лансере. Вариант. 1915-1916. Бумага, графитный карандаш. 102,5 × 68. Частное собрание. Публикуется впервые

Но похоже, что графика Кустодиева и Кузнецова снова не встретила одобрения у заказчика. Позже для второстепенных панно рассматривалась кандидатура Александра Яковлева.

Панно «Народы Востока» сначала компоновались в окружности. Добужинский изображал сидящие и стоящие женские фигуры в национальных одеждах. Серебрякова, напротив, рисовала их обнаженными. Тем самым мастера как бы объединяли решения обоих макетов. Такая вольность, вероятно, пришлась не по нраву заказчику, и художников призвали более точно следовать замыслу Бенуа.

Некоторые любопытные сведения о ходе работ над эскизами для росписей ресторана содержатся в письмах Щусева к Бенуа: «Был у меня и Лансере, целый день рисовал плафон и пришел к заключению, что надо иначе, взял у меня “musee du Trocadero” по скульптуре Индии и уехал в деревню. Он задумал было плафон не по центру, а с центром на боку, т. ч. надо, идя через зал в длину, останавливаться и поворачиваться, что не допустимо, надо в роде того, что у Вас на плафоне - вертеться. Был и Добужинский, побеседовали немного с ним. <...> Настойте, чтобы Добужинский и Серебрякова разрабатывали ракурсные Ваши эскизы и без костюмов»¹⁹.



А.В. ЩУСЕВ. **Проект Казанского вокзала. Разрез по ресторану и залу ожидания 1–2-го классов.** Вариант. 1915-1916. Фотография, 1910-е. Частное собрание. Публикуется впервые

П.В. КУЗНЕЦОВ. **Одалиска. Эскиз панно для плафона ресторана Казанского вокзала.** → Вариант. 1915 (?). Бумага, гуашь, пастель, угольный карандаш. 89,6 × 69,2. ГТГ. Приобретено на средства О.Л. Маргания, 2015





З.Е. СЕРЕБРЯКОВА. Сиа́м. Эскиз панно для плафона ресторана Казанского вокзала. 1915
Картон, акварель, гуашь. Диаметр 42 (круг). Одесский художественный музей

Возвращаясь к залу ожидания 1-го класса, который находился между рестораном Бенуа и вестибюлем Рериха и оформление которого было поручено князю Щербатову, нужно отметить, что он составил эскизы «вчера» только после начала войны, осенью 1914 года²⁰. Затем сделал перерыв примерно в шесть месяцев, так как активно занимался устройством лазаретов для раненых, и лишь весной 1915 года возобновил работу. Тогда им были завершены эскизы панно для свободных стен вестибюля на темы «Город» и «Поле».

Судьба и местонахождение этих эскизов неизвестны, но оба сохранились в черно-белой фотосъемке, дающей вместе с подробным колористическим описанием самого автора вполне ясное представление о себе.

«Город»: «<...> посреди центральный мотив – огромная белая лошадь – тяжеловоз (битюг), на нем черная сбруя и золотые бубны и бляхи на шлее <...> Коня ведет под уздцы рослый мужик (все фигуры должны были быть несколько больше человеческого роста, для монументального

эффекта картины) в красной рубаше, в черных сапогах и серо-голубоватых шароварах. <...> На первом плане две огромные фигуры разносчиков... с поднятыми вверх руками, придерживающими лотки на голове: у одного с красными яблоками, у другого - с золотыми апельсинами. <...> На лево, зеленые крыши лавок базара <...> Слева, над базаром, на площади с круглыми серыми булыжниками, врывается по направлению к центру, наискось, желтый фасад торговых рядов, низкий, с черными жерлами аркад и длинной синей вывеской. <...> Причудливым орнаментом город со своими пестрыми домами, улицами, серо-зеленой рекой с мостами заполнял всю поверхность панно и заканчивался верхней полукруглой его частью, густым орнаментом фабрик, цвета розового коралла, с трубами, темными пятнышками окон и сизо-голубым дымом».

«Поле»: «Центральным мотивом являлась огромная круглая скирда с легко намеченным орнаментом сложенных снопов. На золотисто-желтой монументальной массе скирды выделялась фигура мужика в красной рубаше <...> По полю, в дали, разбросаны с наивной убедительностью... серые телеги, пасущиеся лошади, мел-

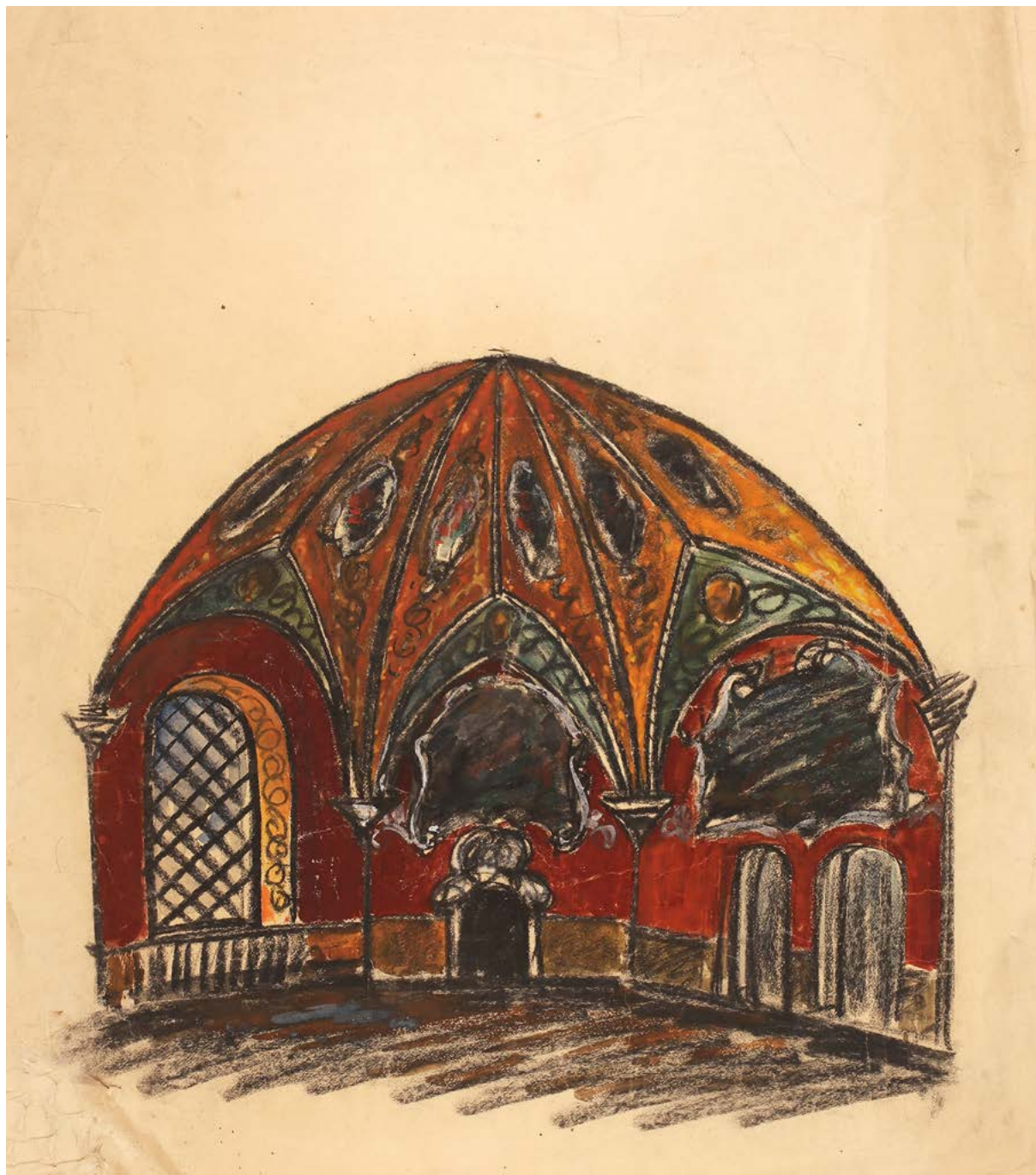


З.Е. СЕРЕБРЯКОВА. Два варианта панно «Народы Востока» (в национальных костюмах и без них) для плафона ресторана Казанского вокзала. Рисунок с первоначальных эскизов А.Н. Бенуа (?). 1915. Бумага, акварель, графитный карандаш. 21,5 × 19,3. ГТГ

З.Е. СЕРЕБРЯКОВА. Турция. Эскиз панно для плафона ресторана Казанского вокзала. 1915. Бумага, сангина. 45 × 34. ГТГ

кие фигуры, дающие красные пятна в золоте полей: две большие фигуры согнутых баб, на первом плане, вяжущих снопы <...> Справа на фоне стены хлебов, три женских фигуры на первом плане, одна в бледно-розовом, другая в красном, спят в тех же позах, с закинутой рукой. <...> Богатый орнамент ситцевых сарафанов и платков вторит детально разработанному драгоценному орнаменту фона стены»²¹. Панно были задуманы Щербатовым в примитивистском стиле. Пробу для третьей свободной стены вестибюля он решил отложить до одобрения первых двух.

Однако с момента, как Щербатов получил заказ на панно, до исполнения им эскизов прошел почти год. За это время, как было изложено выше, Щусев и Бенуа серьезно переработали проект смежного с ним помещения – ресторана. Пытаясь добиться большей цельности в решении обоих пространств, архитектор к маю 1915 года

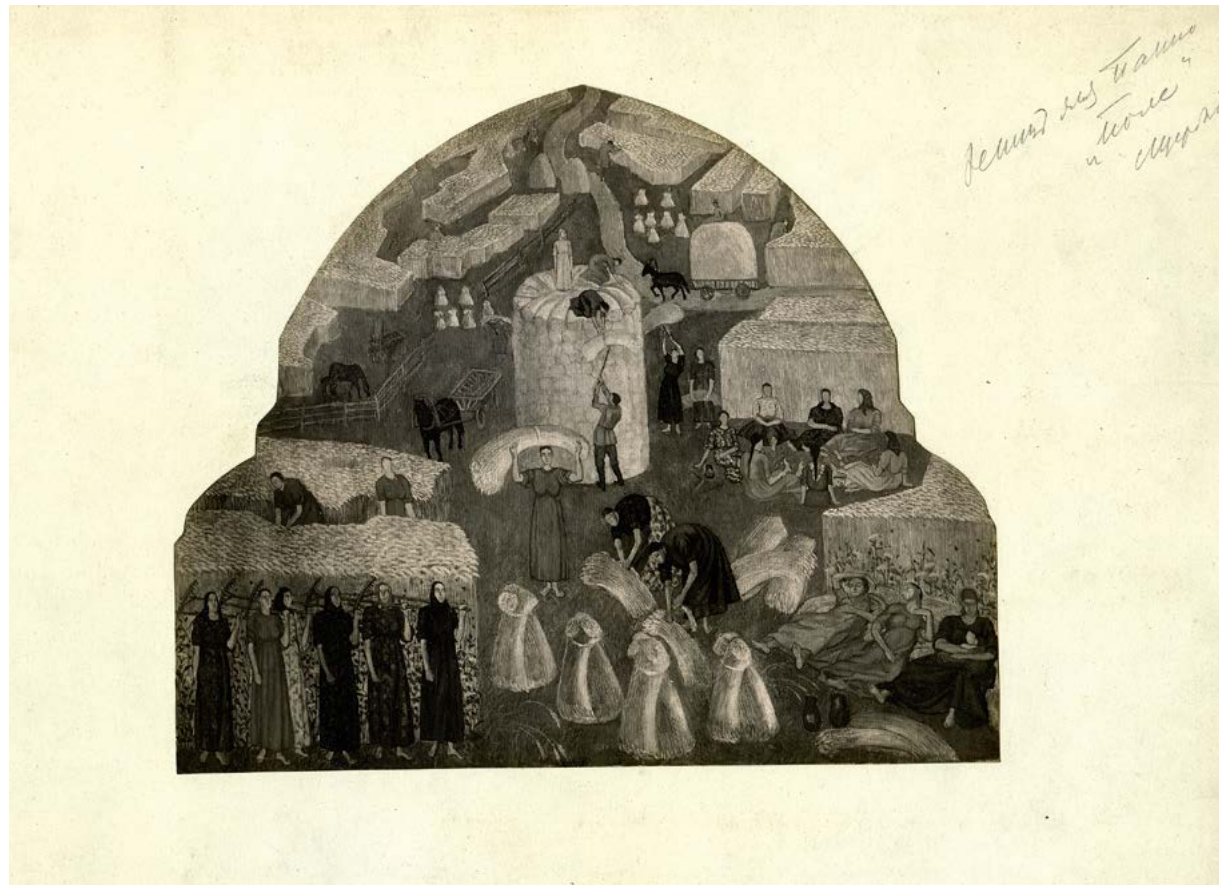


А.В. ЩУСЕВ. Проект оформления зала ожидания 1–2-го классов Казанского вокзала. Перспектива с показом мест для росписей, предназначенных С.А. Щербатову. Вариант с уменьшением площади росписей. 1915
Бумага, уголь, акварель, гуашь. 70 × 59. ГТГ. Приобретено на средства Благотворительного фонда «Транссоюз», 2017

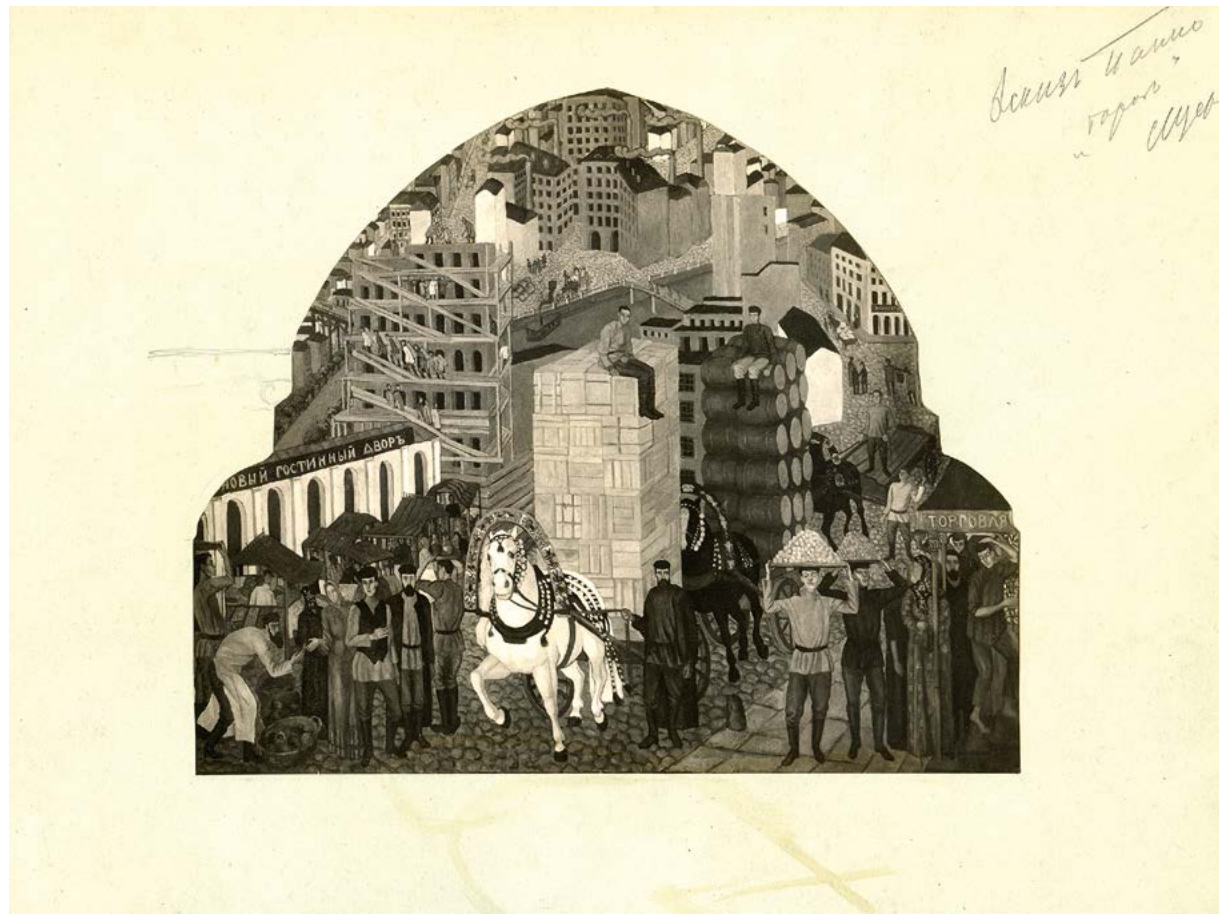
«переиграл» декорирование и «щербатовского» зала ожидания 1-го класса. Как и в ресторане, площадь росписей сильно уменьшена, они заключены в обрамление лепных барочных орнаментов. Цвет стены – терракотовый, свода – оранжевый с зеленым. Возможно, причиной подобной трансформации была и неуверенность Щусева в том, что Щербатов, не имеющий опыта в монументальной живописи, справится с большим размером панно. Художнику это показалось неприемлемым. Он отказался вносить какие-либо правки до возвращения с войны В.В. фон Мекка и переговоров с ним как представителем заказчика. Таким

образом, с 25 мая 1915 года он официально приостановил работы.

В сентябре 1914 года через посредничество Рериха Щусев повторно обратился к Билибину, но на этот раз уже с предложением создания художественного оформления интерьеров вестибюля 3-го класса и Башни прибытия. Это обращение, безусловно, связано с успехом росписей для Нижегородского отделения Государственного банка (проект В.А. Покровского), которые были исполнены по эскизам Билибина 1913 года на тему 300-летия Дома Романовых. По этому поводу Рерих писал Щусеву: «Я ему говорил о возможности



С.А. ЩЕРБАТОВ. Поле. Эскиз панно для зала ожидания 1–2-го классов Казанского вокзала. 1915
Фотография, 1910-е. Частное собрание. Публикуется впервые



С.А. ЩЕРБАТОВ. Город. Эскиз панно для зала ожидания 1–2-го классов Казанского вокзала. 1915
Фотография, 1910-е. Частное собрание. Публикуется впервые

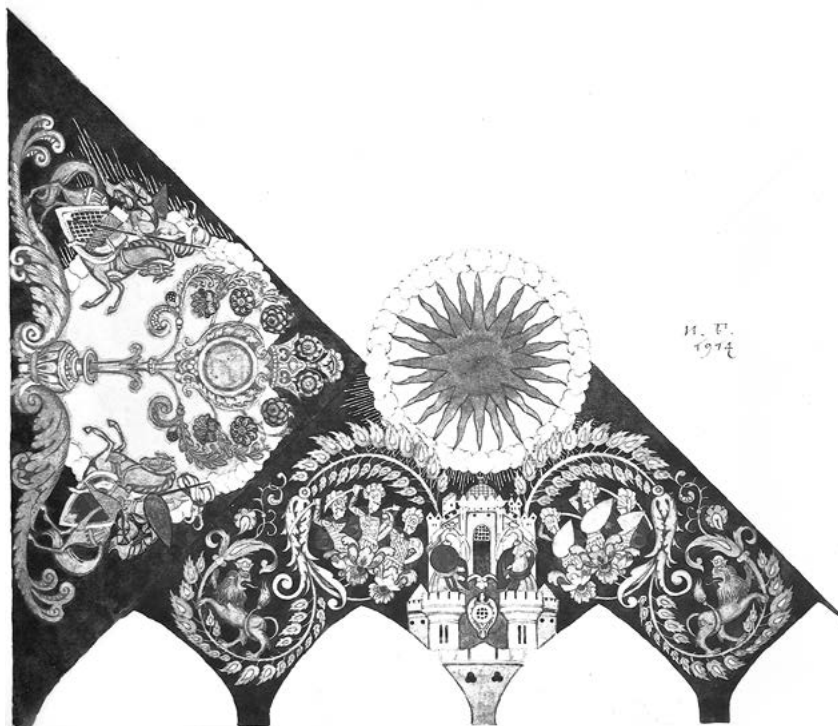


А.В. ЩУСЕВ. Проект башни-вестибюля 3-го класса Казанского вокзала. Фасад со стороны Каланчевской площади. Вариант. 1915
Калька, уголь, акварель, бронзовая краска. 97 x 67
Частное собрание



А.В. ЩУСЕВ. Проект оформления интерьера вестибюля 3-го класса Казанского вокзала. Перспектива с показом росписей, предназначенных И.Я. Билибину. Вторая половина 1914-1915. Калька, уголь, акварель, гуашь. 58 x 61
ГТГ. Приобретено на средства Благотворительного фонда «Транссоюз», 2017

И.Я. БИЛИБИН. Покорение Казани. Эскиз росписи плафона вестибюля 3-го класса Казанского вокзала. Вторая половина 1914. Фотография, 1910-е. Частное собрание. Публикуется впервые





А.В. ЩУСЕВ. Проект оформления интерьера Башни прибытия Казанского вокзала. Разрез с показом росписей, предназначенных И.Я. Билибину. 1914. Картон, графитный карандаш, акварель, тушь, перо. 45 × 37,3. ГТГ. Приобретено на средства Благотворительного фонда «Транссоюз», 2017



А.В. ЩУСЕВ. Проект Башни прибытия Казанского вокзала. Фасад со стороны Рязанского проезда. Вариант. 1915. Калька, уголь, акварель, бронзовая краска. 65 × 52. Частное собрание

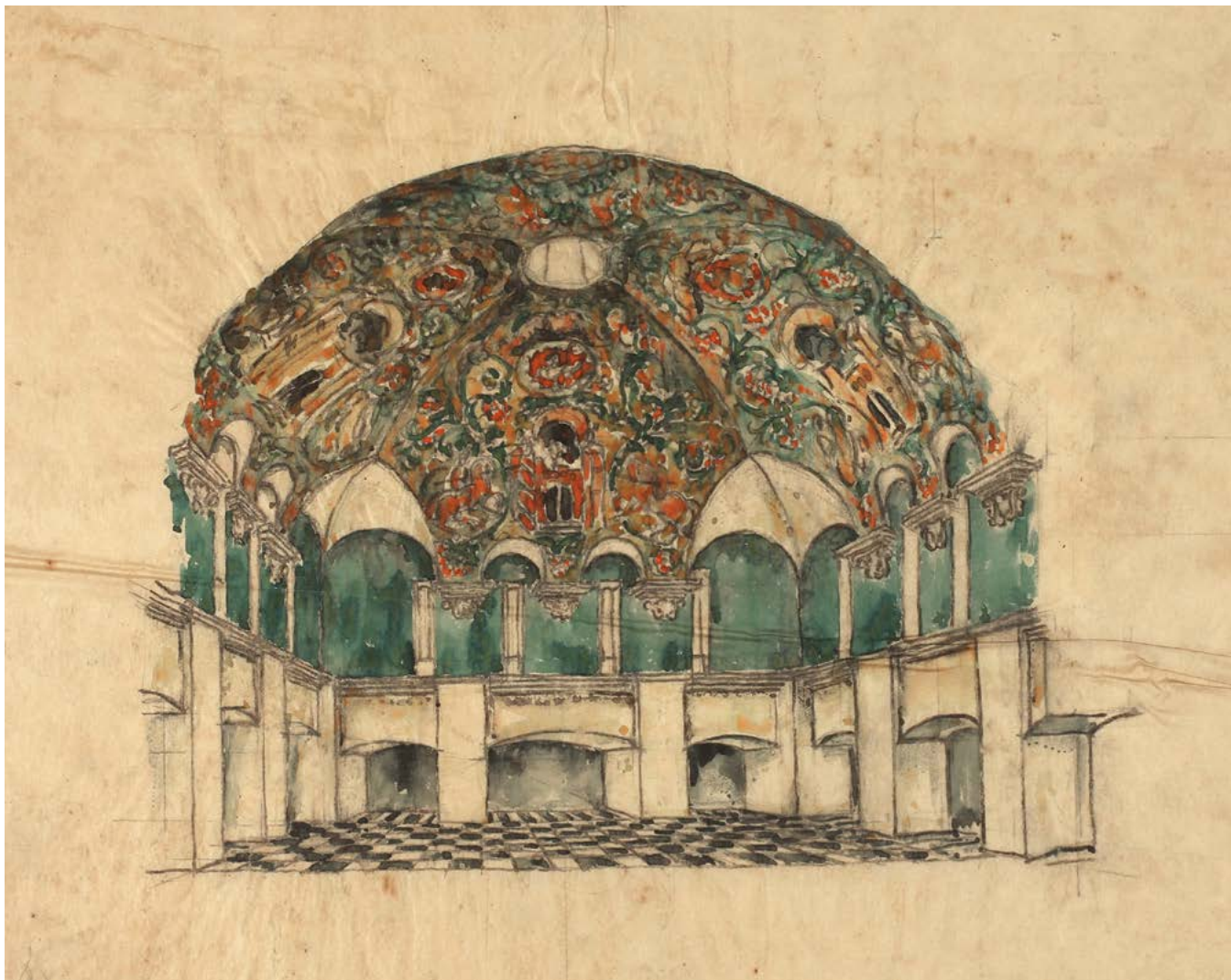
эскизов орнаментальной работы для Вас. Так как он сейчас не при деньгах и работы у него нет, то, я думаю, что он на этот раз будет аккуратен»²². Здесь важно и не случайно указание на орнаментальный характер заказа.

Вестибюль 3-го класса располагался во второй по высоте башне вокзала со стороны Каланчевской площади. Размер внутреннего пространства был сравнительно небольшим. Прямоугольное в плане помещение по эскизам Щусева 1914 года предполагалось отделать в нижней части каменной кладкой; от нее до низа окон, освещающих вестибюль со стороны площади, – покраска стен в светлый желтый. На поверхности сомкнутого свода вестибюля архитектором обозначены росписи.

Башню прибытия планировали построить со стороны Рязанского проезда. Приезжая в Москву, пассажиры привилегированных классов

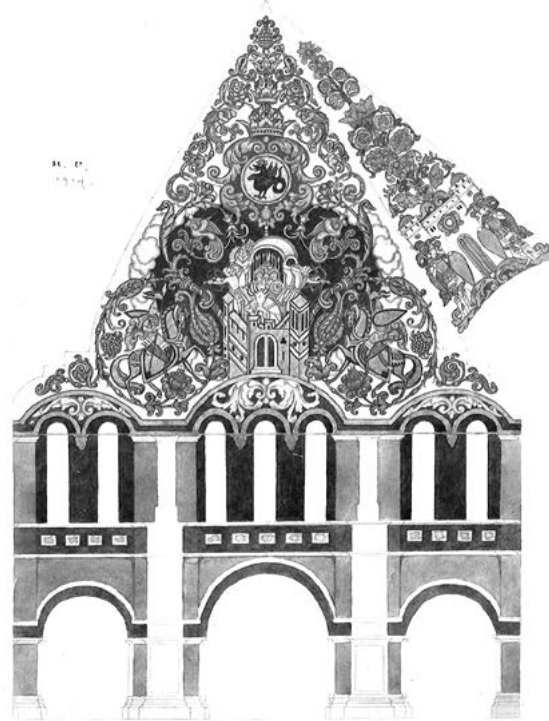
через нее должны были покидать здание вокзала. Архитектура башни много раз трансформировалась вслед за изменениями проекта Щусева. В варианте проекта 1914–1915 годов она представляет собой кубический объем, завершенный высокой кровлей с фонарем и шпилем и обстроенный по нижнему ярусу галереей. В интерьере заданы зеленый цвет стен (как в соседних помещениях теплого перрона и ресторана) и сомкнутый свод, который на рисунках Щусева полностью покрыт росписями.

К обоим помещениям Билибин в 1914 году (до ноября)²³ сделал по эскизу на тему «Покорение Казани». Местонахождение обоих рисунков неизвестно, но сохранились черно-белые дореволюционные фотографии с них. На эскизе для вестибюля 3-го класса в центре потолка изображено солнце. Под ним в переплетающемся растительном орнаменте показан осажденный русскими войсками

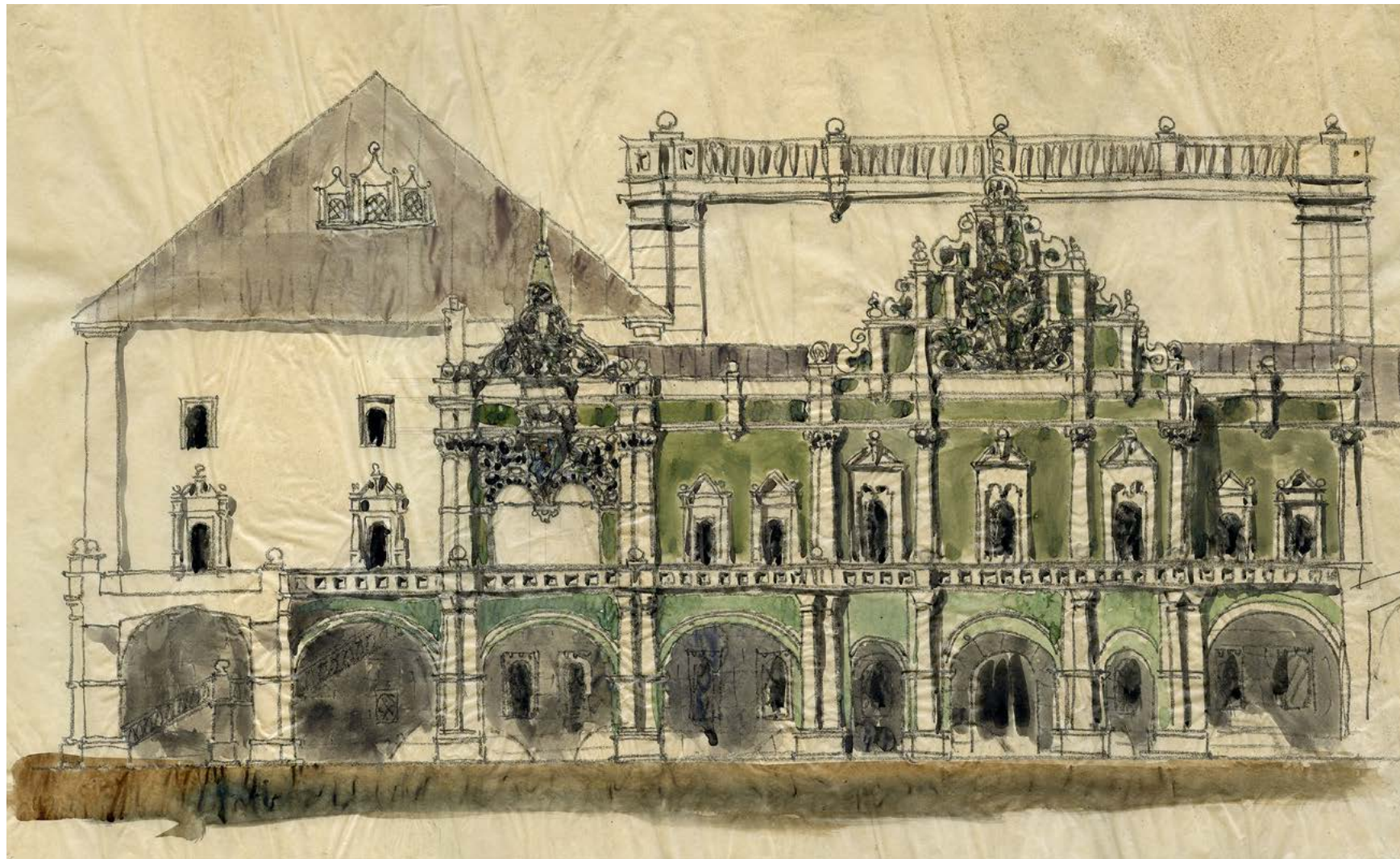


А.В. ЩУСЕВ. Проект оформления интерьера Башни прибытия Казанского вокзала. Разрез с показом росписей, предназначенных И.Я. Билибину. 1916–1917. Калька, уголь, акварель, гуашь. 58 × 61. ГТГ. Приобретено на средства Благотворительного фонда «Транссоюз», 2017. Публикуется впервые

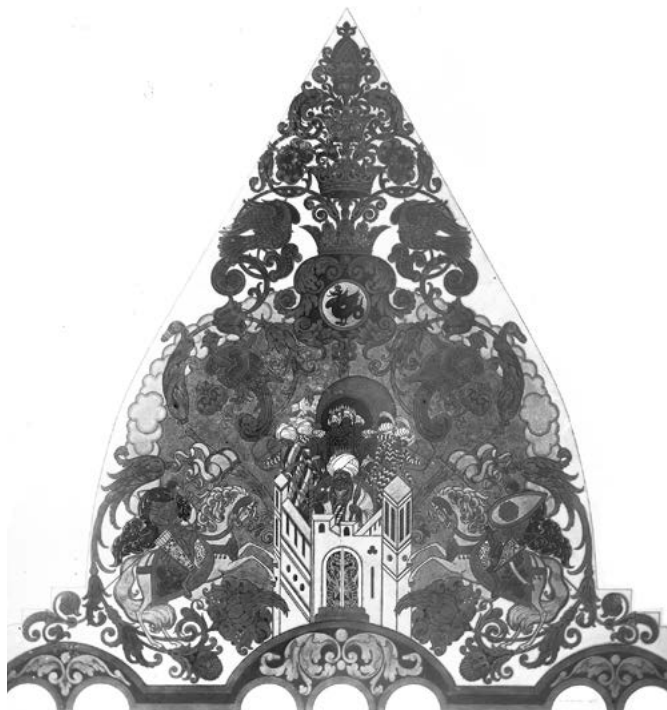
мусульманский город. Эскиз для Башни прибытия решен похоже, но орнаментирован более пышно. В центре города, отражающего русскую конницу, изображен казанский хан. Над городом – герб Казани, мифический змей Зилант. Композиция обеих фресок строго подчинена форме и конструкции сводов. Манера исполнения близка к театральной и книжной графике художника. Эскизы Билибина были одобрены для Башни прибытия, о чем свидетельствует создание им в 1915 году (не позднее сентября²⁴) более подробных рисунков в крупном масштабе. Да и в смете на художественное оформление вокзала предположительно 1915–1917 годов за Билибиным закреплена только «роспись потолка в вестибюле прибытия» за плату в 6000 рублей²⁵. Расписывать своды должен был сам художник. Несмотря на то, что графика Билибина к Казанскому вокзалу обнаружена лишь в монохромной съемке, сохранились чертежи Щусева, где он довольно точно врисовал билибинские росписи в оба интерьера. По ним можно реконструировать колорит обоих эскизов. В зале ожидания 3-го класса это желтая охра, зеленый и белый на красном фоне; в Башне прибытия – зеленый и красный на оранжевом.



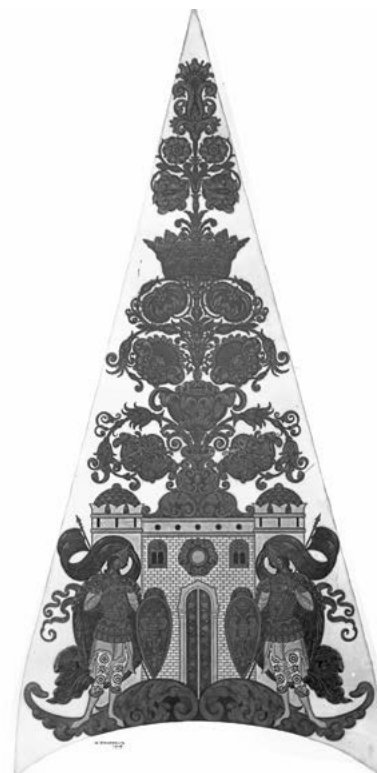
И.Я. БИЛИБИН. Покорение Казани. Эскиз росписи плафона Башни прибытия Казанского вокзала. Вторая половина 1914. Фотография, 1910-е. Частное собрание. Публикуется впервые



А.В. ЩУСЕВ. Проект Царского павильона Казанского вокзала. Фасад. Вариант. 1914–1915. Калька, графитный карандаш, акварель, бронзовая краска. 40,6 × 66,7. Частное собрание. Публикуется впервые



И.Я. БИЛИБИН. Покорение Казани. Эскиз росписи плафона Башни прибытия Казанского вокзала. Центральная часть. 1915
Фотография, 1910-е. Частное собрание. Публикуется впервые



И.Я. БИЛИБИН. Покорение Казани. Эскиз росписи плафона Башни прибытия Казанского вокзала. Боковая часть. 1915
Фотография, 1910-е. Частное собрание. Публикуется впервые



А. В. ЩУСЕВ. Проект Царского павильона Казанского вокзала. Разрез с показом росписей, предназначенных А. Я. Головину. Вариант. 1915. Калька, графитный карандаш, акварель. 66 × 86. Частное собрание

В 1915 году утвержден второй эскиз Рериха, «Взятие Казани Иваном Грозным», для вестибюля 1–2-го классов. Под его надзором постепенно завершалось в Петербурге О. К. Аллегри огромное панно «Сеча при Керженце», приступали к прорисовке деталей фигур.

Примерно тогда же через Евсеева Щусев обратился к Александру Головину с предложением художественного оформления Царского павильона вокзала, и тот явно заинтересовался этим заказом. Поскольку строительство павильона тогда лишь намечалось и сведений о работе Головина над ним

в настоящее время не обнаружено, то переговоры можно считать предварительными.

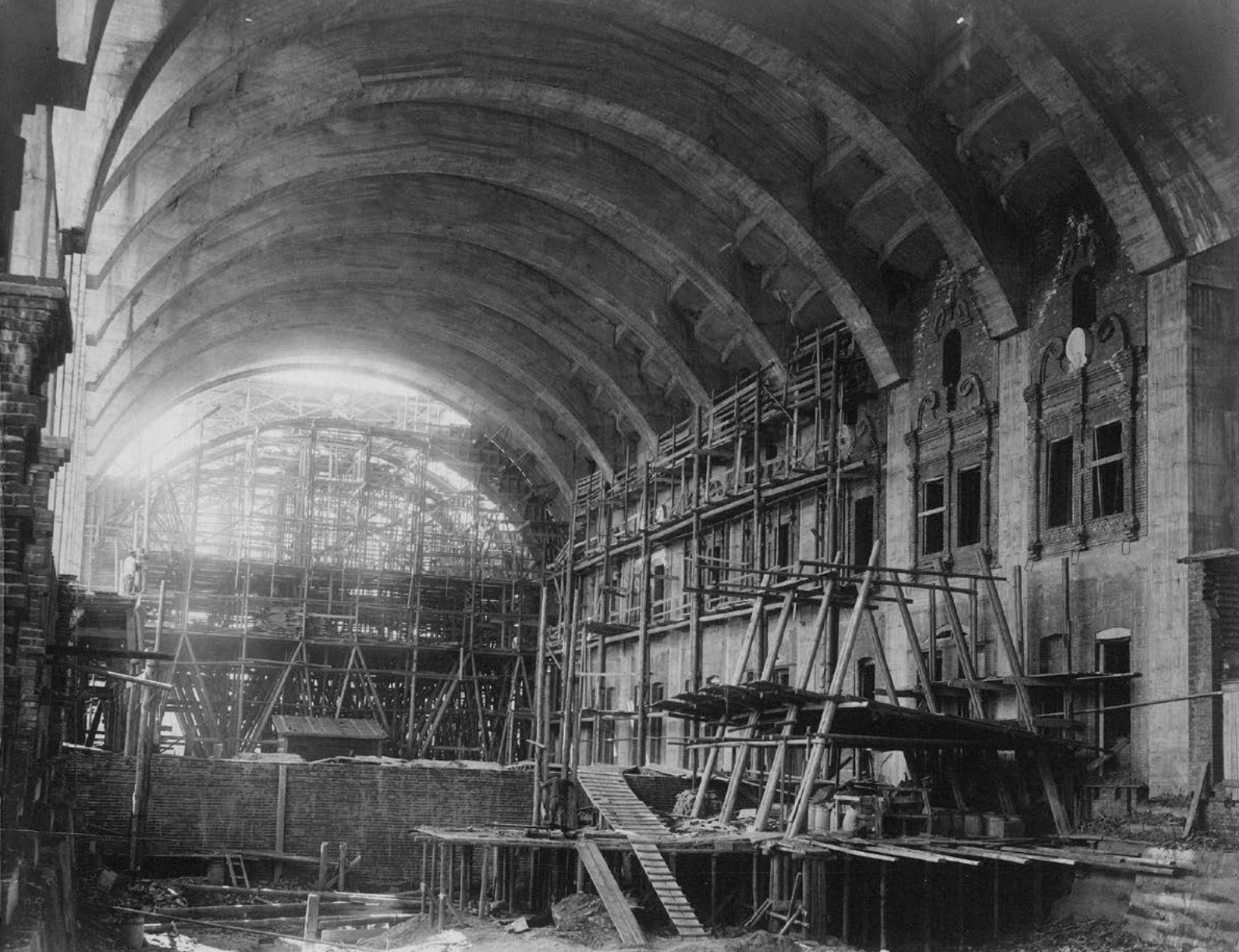
При анализе процесса проектирования Казанского вокзала в начале Первой мировой войны становится очевидным, что, несмотря на некоторое упрощение архитектуры, предпринятое Щусевым, масштаб живописных работ не только не сократился, а, напротив, увеличился. К участию активно приглашались новые мастера. Строительство не прекращалось. Ситуация изменилась только в преддверии революции.

Строительство Казанского вокзала. Вид со стороны Каланчевской площади. →
Фотография. 1916–1917. Частное собрание. Публикуется впервые

14. Письмо А. Н. Бенуа Н. К. фон Мекку от 1 сентября 1914 года. Цит. по: Бенуа А. Н. Дневники. С. 256–257. | 15. Цит. по: Бенуа А. Н. Дневники. 1908–1916: Воспоминания о русском балете. М., 2011. С. 259. | 16. Письмо А. В. Щусева А. Н. Бенуа (Без даты. Сентябрь 1914 года (?)) // ОР ГРМ. Ф. 137. Ед. хр. 1766. Л. 3, 4. Публикуется впервые. | 17. Письмо А. В. Щусева А. Н. Бенуа от 5 ноября 1915 года // ОР ГРМ. Ф. 137. Ед. хр. 1766. Л. 9. Публикуется впервые. | 18. Там же. | 19. Письмо А. В. Щусева А. Н. Бенуа от 16 ноября 1915 года // ОР ГРМ. Ф. 137. Ед. хр. 1766. Л. 11. Публикуется впервые. | 20. См.: Письмо С. А. Щербатова А. В. Щусеву от 25 мая 1915 года // Частное собрание. | 21. Цит. по: Щербатов С. А. Указ. соч. С. 377–381. | 22. Письмо Н. К. Рериха А. В. Щусеву от 28 сентября 1914 года // Частное собрание. Публикуется впервые. | 23. На негативах указано, что фотосъемка эскизов Библина выполнена 14 ноября 1914 года. | 24. На негативах указано, что фотосъемка проработанных эскизов Библина для Башни прибытия выполнена 13 сентября 1915 года. | 25. «Смета для художественных работ. Главный корпус», без даты (1915–1917(?)) // Частное собрание. Л. 2 об. Публикуется впервые.

Казанский вокзал
в преддверии
революции
1916–1917 годы





Строительство теплого перрона Казанского вокзала. Фотография. 1916–1917
Частное собрание. Публикуется впервые



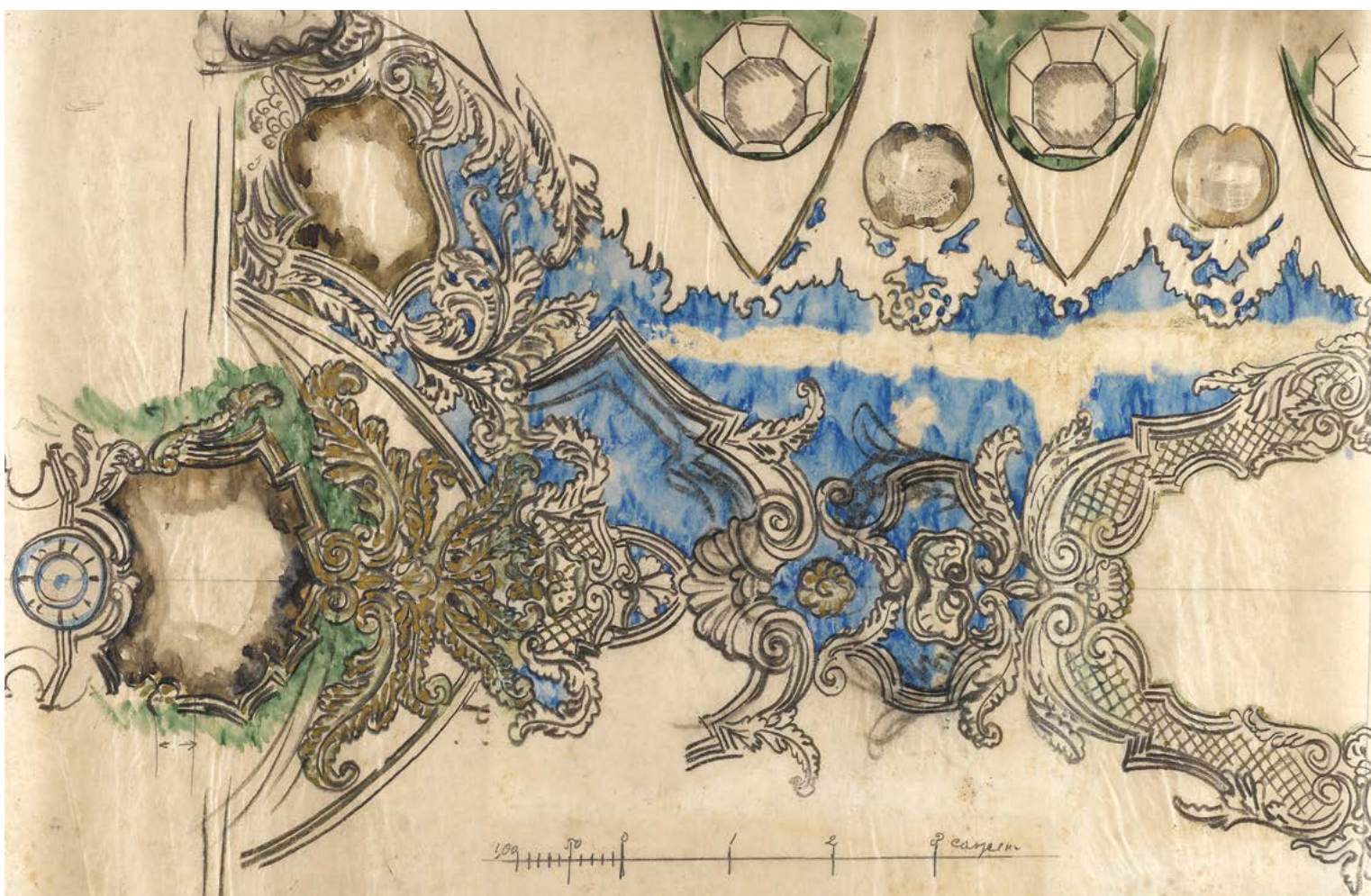
А. В. ЩУСЕВ. Проект зала ожидания 1–2-го классов и ресторана Казанского вокзала. Фрагмент фасада со стороны Рязанского проезда. Вариант. 1916
Калька, графитный карандаш, тушь. 33,1 × 66. Частное собрание. Публикуется впервые

К 1916 году были осуществлены в общих чертах все основные объемы вокзала по Каланчевской площади и Рязанскому проезду до Башни прибытия. Еще в конце предыдущего строительного сезона в прессе сообщалось: «Гигантское кружево стропил, опутывающее воздвигаемое громадное здание, одновременно и поражает своей грандиозностью и будит любопытство нетерпеливым желанием разгадать его окончательный облик. Вчерне, в том виде, в каком оно находится сейчас, оно напоминает муравейник, выросший до необычайных размеров; масштаб так велик, что кажутся ожившими самые пылкие фантазии Пиранези»²⁶.

1916 год стал наиболее плодотворным для группы художников под руководством Бенуа, занимающихся оформлением ресторана 1–2-го классов. Определилась композиция плафона Евгения Лансере «Россия соединяет Европу и Азию». Она вся – нагромождение туч и облаков, через которые кое-где проглядывает синева небесного свода и пробиваются солнечные лучи. В центре парит



А.В. ЩУСЕВ. Проект оформления ресторана Казанского вокзала. Фрагмент развертки свода с показом росписи, предназначенной Е.Е. Лансере. Вариант. 1915-1916. Калька, уголь, акварель, гуашь. 35,5 × 67. ГТГ. Приобретено на средства Благотворительного фонда «Транссоюз», 2017. Публикуется впервые



А.В. ЩУСЕВ. Проект оформления ресторана Казанского вокзала. Фрагмент развертки свода и стен с показом росписей, предназначенных А.Н. Бенуа, З.Е. Серебряковой, М.В. Добужинскому, Б.М. Кустодиеву. Вариант. 1915-1916. Калька, уголь, акварель, золотая краска. 42,6 × 67. ГТГ. Приобретено на средства Благотворительного фонда «Транссоюз», 2017. Публикуется впервые



Е.Е. ЛАНСЕРЕ. **Россия соединяет Европу и Азию.** Эскиз панно для плафона ресторана Казанского вокзала. Вариант. Начало 1920-х. Бумага, графитный карандаш, уголь, акварель, гуашь. 220 × 135,5. ГТГ. Приобретено на средства ООО «Внешпромбанка», 2012

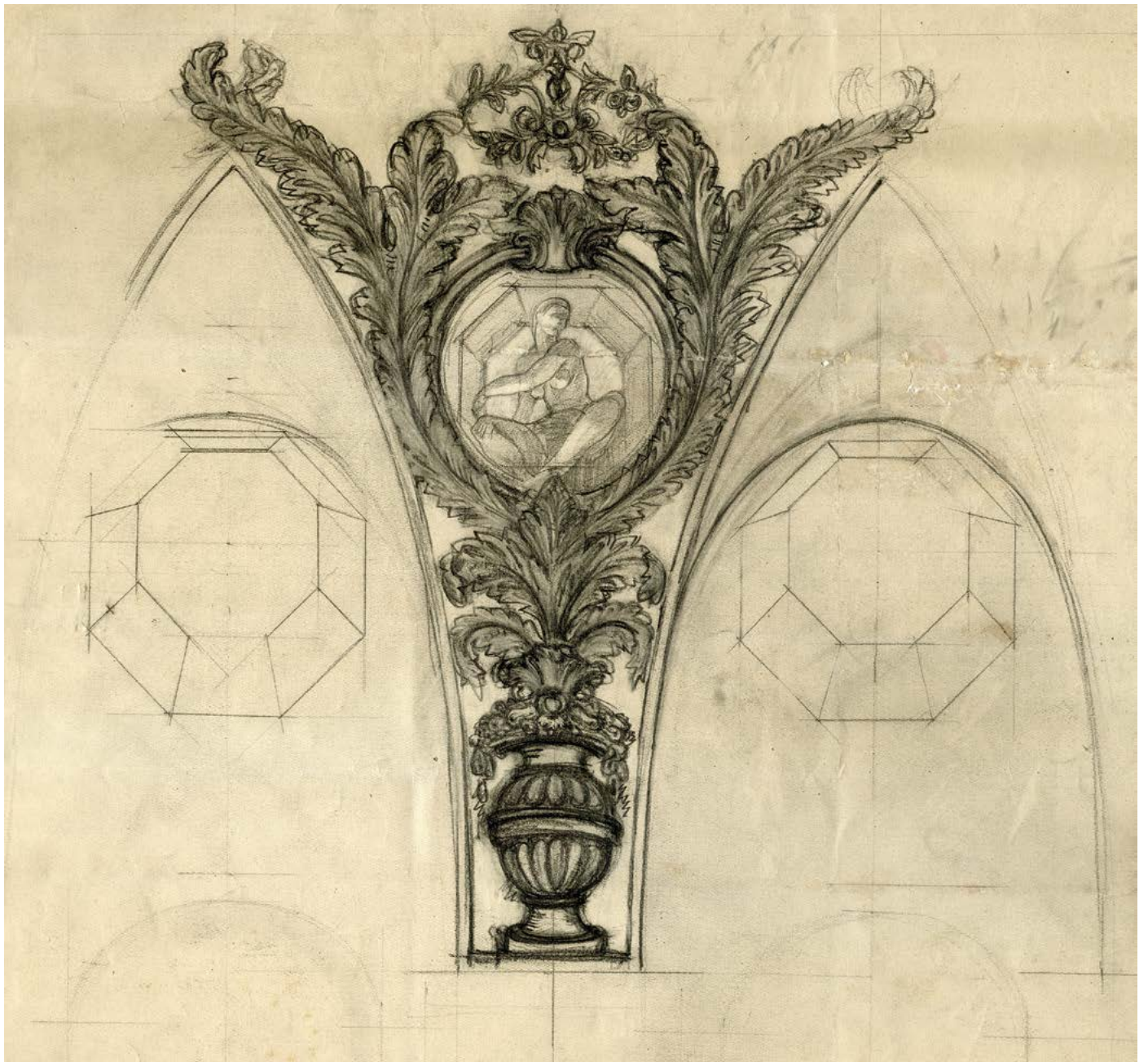
фигура царицы в национальном одеянии, символизирующая Российскую империю. С одной стороны от нее – Европа на быке в окружении богов и героев греко-римской мифологии, с другой – азиатская богиня в огненном столпе, восседающая на драконе, в толпе своих подданных. Руки всех трех протянуты навстречу друг другу. В течение года мастер выполнил несколько вариантов плафона, последовательно укрупняя фигуры и связывая их в более продуманные группы²⁷.

Зинаида Серебрякова, опираясь на эскизы к макету Бенуа, перекомпоновала свои панно. Обнаженные сидящие фигуры восточных народов были вписаны в обрамления ложных восьмиугольных проемов, их планировали поместить на своде между окнами второго яруса. Четыре медальона представляют собой единую композицию. Они расположены в такой последовательности: «Турция», «Япония», «Индия», «Сиам». Две крайние одалиски («Турция» и «Сиам») полностью развернуты к центру стены, у двух средних торсы и ноги расположены в этом же направлении, а головы развернуты к

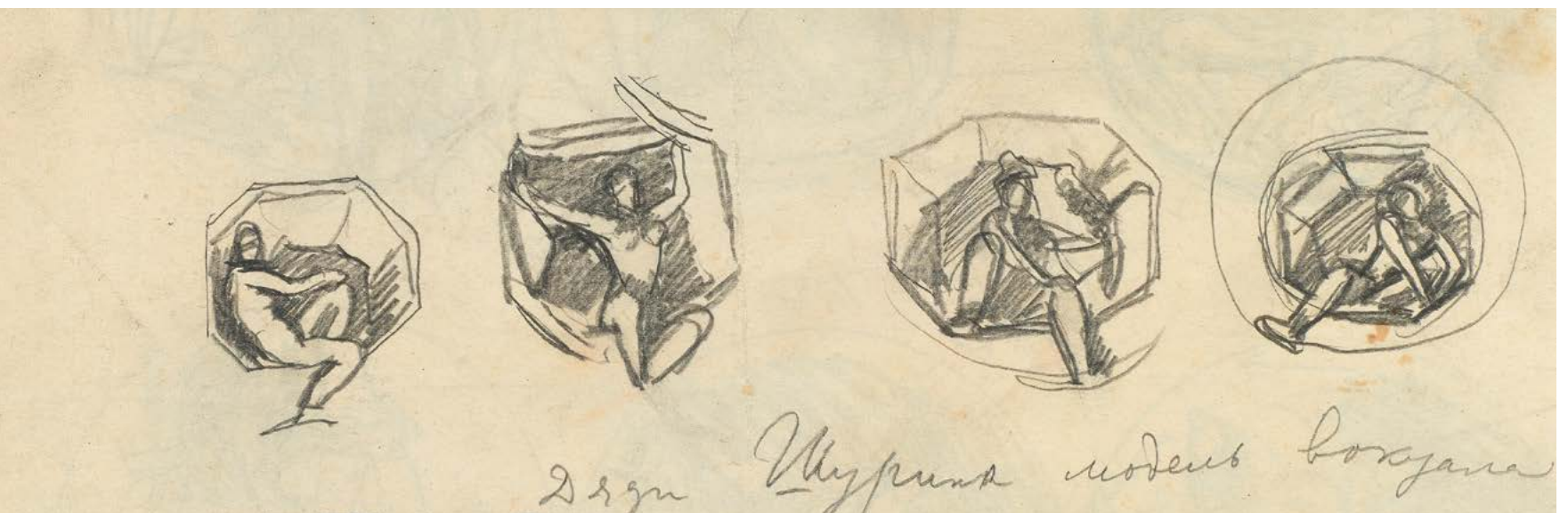
крайним фигурам. Название каждой из стран зашифровано в символике головных уборов и атрибутов, которые одалиски держат в руках. Добужинский, опираясь на тот же первоисточник, по той же композиционной схеме продумывал фигуры на противоположной стене ресторана: «Персия», «Сирия» (?), «Китай» и «Малайзия» (?).

В своих дневниках Бенуа с некоторой иронией описал согласование этих работ в феврале 1916 года: «<...> состоялись смотрины наших этюдов (для Казанского вокзала). Прибыли их высочество граф фон Мекк с супругой и дочкой в мастерскую Щусева, и художники были удостоены высочайшего благоволения... Все сошло благополучно, лишь лучшее из представленного Зиной не нашло одобрения. <...> После завтрака смотрели наш шаблон, подвешенный в высоте в пустом зале без крыши. Оказалось, что у меня в пропорциях нет ошибок. Жене и Зине придется увеличить фигуры»²⁸. Тогда эскиз Бенуа «Триумф Азии» был утвержден. Как и Рерих, он поручил написание панно Аллегри. Сам же занялся проработкой эскиза «Триумф Европы».

З.Е. СЕРЕБРЯКОВА. **Народы Востока.** Эскизы панно для плафона ресторана Казанского вокзала → Рисунок с первоначальных эскизов А.Н. Бенуа (?). 1915. Бумага, графитный карандаш, сангина. 8,2 × 24,5. Внизу подпись: *Дяди Шурина модель вокзала.* ГТГ



А.В. ЩУСЕВ. Проект оформления ресторана Казанского вокзала. Орнаментальное оформление панно, предназначенных для З.Е. Серебряковой и М.В. Добужинского. Вариант. 1915-1916. Графитный карандаш. 71 × 53,2. Частное собрание. Публикуется впервые





1



2

З.Е. СЕРЕБРЯКОВА. Народы Востока: Турция, Япония, Индия, Сиам. Эскизы панно для плафона ресторана Казанского вокзала. 1916
1, 3, 4 – картон, темпера. 51 × 51. ГТГ. 2 – фотография. 1910-е. Частное собрание. Публикуется впервые

Весной 1916 года с фронта вернулся Владимир Владимирович фон Мекк. Он посетил Щербатова вместе с Нестеровым в качестве советника со стороны. По воспоминаниям князя, они одобрили его эскизы, а вслед за тем состоялось их утверждение Правлением дороги²⁹. Щусеву же указали, что размеры панно должны оставаться прежними и изменение оформления зала недопустимо. Архитектору пришлось вернуться к своему предыдущему варианту проекта зала ожидания 1–2-го классов. Щербатов принялся за составление эскиза третьей композиции, «Промысел», и ему дополнительно заказали еще два панно на стенах того же помещения с порталами в ресторан и вестибюль. На них он планировал изобразить мужские и женские кариакиды (крестьянка и жнец, торговка и разносчик). При выполнении эскизов к этим трем темам Щербатову помогал художник Сергей Васильевич Герасимов³⁰. Одобрение новых эскизов Правлением не заставило себя ждать. После этого князь уехал в Петербург изучать технологию фрески в Императорской Академии художеств и договариваться с Аллегри об исполнении самих росписей, но получил отказ (Бенуа в своих дневниках указал, что повлиял на это решение Аллегри). Тогда он нанял, по его словам, «в Академии трех учеников старших классов, умеющих рисовать если не талантливо, то дельно»³¹ и приступил к исполнению картона для одной из своих композиций.

Кроме того, В.В. фон Мекк посчитал, что с момента, как он уехал на войну, разработка ресторана пошла не по тому пути, и предложил вернуть-

ся к одному из первоначальных замыслов Бенуа, где росписи в ресторане занимали почти полностью торцевые стены. Художники и архитектор увидели в этом козни Щербатова. Ситуация продолжала оставаться неясной более четырех месяцев. Щусев писал Бенуа: «<...> относительно же продолжения работы я переговорю с Ник[олаем] Карл[овичем], т. к. вмешательства Вл[адимира] Вл[адимировича] в редкие приезды создают промедление, тогда лучше ожидать его приезда после окончания войны, иначе я не могу, т. к. является слишком много хозяев, и ответственности я на себя не возьму»³². На что художник весьма эмоционально отвечал ему: «Господи Боже мой, что за сумасшедший дом вся наша матушка Россия и, в частности, какая сплошная ерунда наша художественная жизнь. <...> Добужинский, и Серебрякова, и Лансере, и бедный больной Кустодиев немало уже потрудились над общей задачей. Что же теперь, потому только, что какой-то дилетантишка вздумал мне напасть... все эти отличные художники также должны ретироваться или почтительно ждать, пока князь Щербатов не удостоит, наконец, отнестись к нашему труду с благорасположением? Это же, дорогой, невозможно. Это же настоящий скандал»³³. В сентябре 1916 года Н.К. фон Мекк, несмотря на возражения своего племянника, все же разрешил продолжить работу по последнему варианту проекта (макету с менее пышным оформлением и обнаженными фигурами народов), но при условии еще большего упрощения декора и орна-



3



4

ментов, отказа от второстепенных панно. В конце 1916 года Бенуа закончил эскиз «Триумф Европы», и Аллегри завершал его «Азию». Серебрякова сделала новый вариант «Народов Востока» с фигурами, укрупненными в распор восьмиугольников. Они были утверждены, и Добужинского призвали согласовать с ними по колориту свои панно.

Тем временем экономическая ситуация в стране продолжала ухудшаться. Регулярными стали задержки денежных выплат художникам. Однако это не помешало Правлению привлечь к оформлению вокзала Александра Яковлева. Ему поручили росписи в зале ожидания 3-го класса, там, где ранее Кузнецов планировал свой азиатский фриз. Щусев сообщал Бенуа: «У нас новый сотрудник Яковлев, которому Мекк в 3-м классе сдал 2 стены по 80 кв. саженей каждая»³⁴. Тема фриза не изменилась. Для сбора материалов к этой работе Правление Общества Московско-Казанской железной дороги отправило Яковлева в творческую командировку в Монголию, Китай и Японию.

Для этого же зала, как писалось выше, Сергею Коненкову еще ранее была заказана скульптура питьевого фонтана. От этой идеи не отказались и в разгар Первой мировой войны. Фонтан фигурирует в смете на художественное оформление вокзала (1915–1917), там же за мастером закреплена вторая скульптура для зала ожидания привилегированных классов (щербатовского): «Скульптурная группа в зале ожидания (худ. Коненкова)» за плату 5000 и «Фонтан в зале III класса ск. Конен-

кова»³⁵ за 6000 рублей. Можно предположить, что скульптуры эти могли бы иметь символическое созвучие с живописью. Интересно, что питьевого фонтана присутствует на планах вокзала 1919 года.

В феврале 1917 года в Петербурге начались беспорядки и революционные волнения, 2 марта Николай II отрекся от престола, и управление государством перешло к Временному правительству. Сильная инфляция вынудила художников просить у Правления пересмотра гонораров, на который оно шло очень неохотно. Строительство вокзала прекратилось. Работы над его оформлением были снова приостановлены. В конце концов ввиду отсутствия денег Правлению пришлось отказаться от идеи создания музея при вокзале, и художникам разрешили распродавать свои эскизы на сторону. Так они в течение короткого времени рассеялись по различным музеям и частным коллекциям.

После Октябрьской революции 1917 года Щусев настойчиво пытался завершить сооружение. Его проект подвергся еще большей «урисовке» и преобразованию декора с ориентацией на изменившийся политический строй. Художественное оформление интерьеров было сокращено первым. Да и тематика прежних композиций потеряла свою актуальность. Новое время требовало от искусства агитации и пропаганды нового уклада жизни. Рерих, Бенуа, Серебрякова, Добужинский, Яковлев, Билибин, Коненков, Щербатов – почти все художники, трудившиеся над вокзалом, оказались в эмиграции. Многие из их произведений, связанные



М.В. ДОБУЖИНСКИЙ. Народы Востока: Персия, Сирия (?), Китай, Малайзия (?). Эскизы панно для плафона ресторана Казанского вокзала. 1916. Фотографии, 1910-е. Частное собрание. Публикуется впервые

с постройкой, считаются утраченными. Фон Мекки потеряли контроль над Московско-Казанской железной дорогой, Владимир Владимирович покинул Россию в 1923 году, Николай Карлович, пытавшийся сотрудничать с большевиками, расстрелян в 1929-м.

В 1918 году недостроенный Казанский вокзал открылся, в 1926-м полностью введен в эксплуатацию. В 1930-е годы Е.Е. Лансере вписал в барочные обрамления Бенуа на плафоне ресторана композиции на тему «Праздник трудящихся». После Великой Отечественной войны по его эскизам осуществлены панно «Победа» и «Мир» в вестибюле 1-2 классов²⁶. Но несмотря на кардинальное изменение сюжетов, художник исполнил их в мирискусническом духе, подменяя агитацию прославлением общечеловеческих ценностей, сохранив аллегорическое повествование и определенную декоративность. Щусев продолжал работу над вокзалом до конца своей жизни, чего, конечно, он не предполагал, переезжая в Москву в самом начале строительства. Но и за это вре-

мя ему не удалось реализовать Башню прибытия и Царский павильон (после революции – Государственные покои) с двориком по Рязанскому проезду, дебаркадер над платформами, декоративную отделку большинства помещений.

Но даже в том виде, в котором его оставил Щусев, Казанский вокзал представляет собой уникальный памятник архитектуры высочайшего качества. В нем воедино сплелись две эпохи, в которые он возводился. Его живописное оформление навсегда останется одним из самых амбициозных замыслов художников «Мира искусства». Вокзал должен был стать воплощением многих принципов этого объединения, иллюстрируя и общественную роль творчества, преображающего окружающую действительность, и значение авторской индивидуальности в едином художественном ансамбле. А это было возможным лишь благодаря архитектурным решениям зодчего, его уникальному подходу к проблеме синтеза искусств.

Казанский вокзал. Вид со стороны Каланчевской площади. Фотография. 1920-е → Частное собрание. Публикуется впервые

26. Цит. по: К постройке Казанского вокзала в Москве // Архитектурно-художественный еженедельник Общества архитекторов-художников. №19. СПб., 1915. С. 217. | 27. Несколько вариантов плафона Е.Е. Лансере 1916 года для Казанского вокзала хранятся в Государственном музее архитектуры им. А.В. Щусева в Москве. | 28. Цит. по: Бенуа А.Н. Дневники. С. 311. | 29. См: Щербатов С.А. Указ. соч. С. 382-390. | 30. См: Володин В.И. Над рекой Москвой. Художник Сергей Герасимов. Начало пути. М., 2006. С. 79-81. | 31. Цит. по: Щербатов С.А. Указ. соч. С. 392. | 32. Письмо А.В. Щусева А.Н. Бенуа от 15 сентября 1916 года // ОР ГРМ. Ф. 137. Ед. хр. 1766. Л. 21. Публикуется впервые. | 33. Письмо А.Н. Бенуа А.В. Щусеву от 17 сентября 1916 года. Цит. по: Афанасьев К.Н. А.В. Щусев. М., 1978. С. 183. | 34. Письмо А.В. Щусева А.Н. Бенуа от 21 августа 1917 года // ОР ГРМ. Ф. 137. Ед. хр. 1766. Л. 21. Публикуется впервые. | 35. «Смета для художественных работ. Главный корпус», без даты (1915-1917 (?)). Л. 3, 3 об. // Частное собрание. | 36. См. подробнее: Павлинов П. «Ну вот и война...» Евгений Евгеньевич Лансере. Творчество военных лет. // Журнал «Третьяковская галерея». 2015. №2 (47). С. 70-79.





А.В. ЩУСЕВ. Обложка папки для проектной документации Казанского вокзала. 1914. Литография. 43,5 x 28
Частное собрание. Публикуется впервые

ARCCF ANNOUNCES
90TH BIRTHDAY ANNIVERSARY CELEBRATION
MAESTRO MSTISLAV ROSTROPOVICH

Mstislav Rostropovich
APOSTLE OF MUSIC AND AMERICAN-RUSSIAN CULTURAL COOPERATION

TUESDAY, APRIL 25, 2017
6:30 PM RECEPTION - 7:30 PM PROGRAM

THE JOHN F. KENNEDY CENTER FOR THE PERFORMING ARTS
RUSSIAN LOUNGE

American ~ Russian
CULTURAL COOPERATION FOUNDATION



A-RCFF.ORG

AS42

Реклама

РОССИЙСКИЙ АНТИКВАРНЫЙ САЛОН

25 марта – 2 апреля 2017, Центральный Дом художника, Москва, Крымский Вал, 10

www.antiquesalon.ru



ИНСТАНАЦИЯ СПЕЦИАЛЬНЫХ
EXPO-PARK

12+